

# DOROTHEUM

SEIT 1707

**Fahrzeuge und Technik**  
**LAND OBERÖSTERREICH**

Mittwoch, 9. Oktober 2019





21



22



23



24



32



141

**Fahrzeuge und Technik**  
**LAND OBERÖSTERREICH**  
Mittwoch, 9. Oktober 2019

Ab sofort finden Sie unsere Kataloge im Internet: [www.dorotheum-fahrzeuge.com](http://www.dorotheum-fahrzeuge.com)

Titelbild: Sammelfoto

Katalogpreis (exkl. Porto): 2,-

**Geldüberweisungen:**

Unicredit Bank Austria

Swift Code: BKAUATWWXXX, IBAN: AT491200015012010000,

Kontonummer: 150 120 10000, Bankleitzahl: 12000

Bitte geben sie bei Überweisungen Kundennummer und Rechnungsnummer als Referenz an, damit eingehende Zahlungen ohne Verzögerungen zugeordnet werden können.

*Please state invoice and customer number on bank transfer papers.*

**Impressum:**

Medieninhaber (Verleger) und Herausgeber:

Dorotheum GmbH & Co KG, A-1010 Wien, Dorotheergasse 17

DVR 0105104, FN 213974 v / Handelsgericht Wien

UID Nr. ATU 52613505

Für den Inhalt verantwortlich: *Severin Felhofer*

Irrtum und Druckfehler vorbehalten

Filiale Fahrzeug und Technik Zentrum, A-4050 Traun, Bäckerfeldstraße 7

Dorotheum-Katalogproduktion

# Kaufauftrag / Absentee Bid Form

Kfz

An / To

**Fahrzeug und Technik Zentrum, A-4050 Traun, Bäckerfeldstraße 7**  
 Telefon 07229 / 62954, Telefax 07229 / 51128, E-Mail: traun@dorotheum.at  
 DVR 0105104, FN 213974 v / Handelsgericht Wien

Für die Auktion am:

Sale Date: \_\_\_\_\_

Ich beauftrage Sie, bei folgenden Gegenständen bis zum angegebenen Limit für mich mitzusteigern. Die Geschäftsordnung für den Versteigerungsbetrieb samt Gebührentarif der Dorotheum GmbH & Co KG wird dem Kaufauftrag zugrunde gelegt. Ausschließlicher Gerichtsstand Wien. Österreichisches Recht findet Anwendung.

I hereby request the Dorotheum to bid, on my behalf, on the following lot(s) up to the limit stated. This absentee bid is subject to the Business Rules and the Tariff governing the auction sales of the Dorotheum GmbH & Co KG. Disputes shall be submitted exclusively to the law courts of Vienna. Austrian law shall apply.

Katalognummer Lot Number	Gegenstand Item	Ausrufpreis bzw. Schätzwert Starting Price or Estimate	Ankaufslimit (Exkl. Gebühr u. USt.) Top Limit of Bid (excl. Premium & VAT)

Die Angabe der Höhe des Ankaufslimits muß ziffernmäßig in Euro erfolgen. Aufträge wie „bestens“ oder „unbedingt kaufen“ usw. können nicht berücksichtigt werden. Eine genaue Adressenangabe ist unbedingt erforderlich. **Für die Auftragsvormerkung ist nur die Katalognummer des Gegenstandes verbindlich.** Kaufaufträge mit gleichem Ankaufslimit werden in der Reihenfolge ihres Einlangens berücksichtigt.

**Für unsere Auslandskunden:** Bei Verkäufen ins Ausland wird die Umsatzsteuer rückerstattet, wenn die gesetzlichen Voraussetzungen für die Umsatzsteuerfreiheit gegeben sind und der Ausfuhrnachweis erbracht wird. Wir ersuchen daher schon bei Auftragserteilung um Ihre Versandorder.

The limit(s) must be indicated in figures in Euro. Bids stating „buy at best price“, „buy unconditionally“ etc. will not be taken into consideration. Exact address must be given below. **Please note: lot number only is binding.** In the event of identical bids, the earliest received will take precedence.

**Important for our clients resident abroad:** Purchases to be shipped abroad are exempted of VAT if the relevant legal requirements are met and export is proved. You are, requested to let us have your shipping instructions together with your bid.

Familienname: \_\_\_\_\_

Surname: \_\_\_\_\_

Vorname: \_\_\_\_\_

First Name: \_\_\_\_\_

Straße: \_\_\_\_\_

Address: \_\_\_\_\_

PLZ / Ort: \_\_\_\_\_

Post Code / City: \_\_\_\_\_

Land: \_\_\_\_\_

Country: \_\_\_\_\_

Telefon: \_\_\_\_\_

Telephone: \_\_\_\_\_

Versandorder:  Abholung

Shipping instructions:  Collection

Vorausrechnung

Advance Payment

Postversand-Nachnahme

By Mail – C.O.D.

Postversand

By Mail

Datum: \_\_\_\_\_

Date: \_\_\_\_\_

Unterschrift: \_\_\_\_\_

Signature: \_\_\_\_\_



FAHRZEUGE UND TECHNIK  
LAND OBERÖSTERREICH  
MITTWOCH, 9. OKTOBER 2019

BEGINN: 10:00 Uhr

Auktion / Besichtigung: **Betriebswerkstätte Linz**  
4052 Ansfelden, Traunuferstraße 98A  
(Zufahrt siehe Lageplan)

Information: **Herbert Vormayr**  
Telefon 0664 - 60072 41012

**Dorotheum Fahrzeug und Technik-Zentrum Traun**  
Telefon 07229 62 954  
Fax 07229 51 128  
E-Mail traun@dorotheum.at

Besichtigungszeiten:

Montag,	7. Oktober 2019	08.00 – 11.30, 13.00 – 15.30 Uhr
Dienstag,	8. Oktober 2019	08.00 – 11.30, 13.00 – 15.30 Uhr
Mittwoch,	9. Oktober 2019	07.00 – 10.00 Uhr

Abholung: Montag bis Donnerstag, 08.00 – 11.30, 13.00 – 15.30 Uhr  
**Freitag ist ausnahmslos keine Abholung möglich**

**Abholung ausnahmslos bis spätestens 24. Oktober 2019**  
**nur gegen Vorlage des Ausfolgescheines, den der Käufer erst**  
**nach Eingang des gesamten Kaufpreises erhält!**

Lagergebühr: **ab 25. Oktober 2019**

Objekte mit einer Lagerfläche bis 5 m <sup>3</sup>	€ 3,00 pro Tag
Objekte mit einer Lagerfläche über 5 m <sup>3</sup>	€ 6,00 pro Tag

Wir weisen darauf hin, dass bei Nichtabholung innerhalb von 28 Tagen das Dorotheum berechtigt ist, gemäß der Geschäftsordnung für den Versteigerungsbetrieb, diese Posten ohne Benachrichtigung des Käufers der Wiederversteigerung zuzuführen.

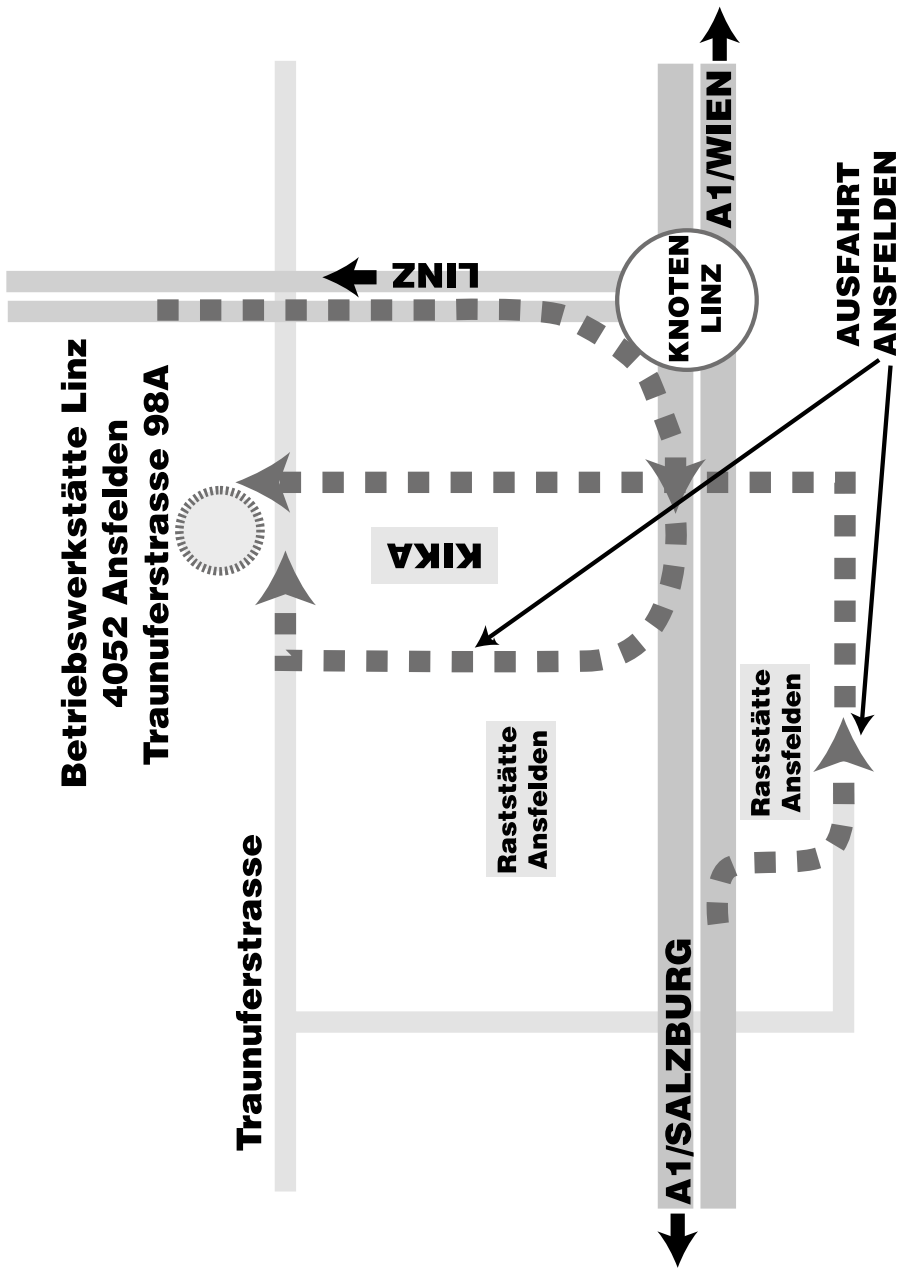
**Kaufaufträge** per Fax oder E-Mail können nur berücksichtigt werden, wenn diese **bis spätestens Dienstag, 8. Oktober 2019, 14:00 Uhr**, beim Dorotheum einlangen.

Für die Zusendung von Fahrzeugpapieren per EMS wird im Inland Euro 15,00 und ins Ausland Euro 50,00 verrechnet.

**Wir bitten Sie zu beachten:**

- Die Versteigerung erfolgt im Namen und für Rechnung des Amtes der OÖ. Landesregierung (Vermittlungsverkauf).
- Alle Kraftfahrzeuge und Geräte sind mehr oder weniger an- bzw. durchgerostet, beschädigt, unvollständig, reparaturbedürftig und ohne Überprüfung gem. § 57a KFG 1967.
- Das Land OÖ. übernimmt keinerlei Gewähr hinsichtlich der Verkehrs- und Betriebssicherheit der versteigerten Kraftfahrzeuge, Maschinen und Geräte.
- Die Besichtigung und Abholung der Versteigerungsobjekte erfolgt auf eigene Gefahr. Dorotheum und Land OÖ. übernehmen keine wie immer geartete Haftung für Schäden an Personen und Gegenständen, die bei der Besichtigung oder Abholung der Objekte entstehen.
- Nach dem Zuschlag erfolgt die Lagerung auf Gefahr des Käufers.
- Reklamationen über Preis oder Zustand sind nach dem Zuschlag ausgeschlossen.
- Am Gelände der Betriebswerkstätte sind sämtliche Zerlegungsarbeiten untersagt. Die Objekte sind wie schaugestellt vom Käufer zu übernehmen. Der Käufer hat für die eventuell notwendige Verladung selbst zu sorgen.
- Zum höchsten Gebot werden 22% Käufergebühr hinzugerechnet.





## LEITFADEN ZUR FAHRZEUG-AUKTION:

**Reihenfolge:** Die Ausbietung der Objekte erfolgt entsprechend der Reihenfolge im Katalog.

**Mitbieten:** Zum Mitbieten benötigen Sie eine Bieternummer.  
Diese erhalten Sie ab einer Stunde vor Auktionsbeginn an der Kassa.  
**Eine Beteiligung an der Auktion ohne Bieternummer ist nicht möglich!**

**Registrierung:** \* Ausgefülltes Formular „Auktionsteilnahme“ (liegt vor Ort auf)  
\* Amtlicher Lichtbildausweis  
\* Anzahlung (Kautions) von € 500,--  
Sollten Sie nichts ersteigern, erhalten Sie Ihre Anzahlung zurück.

**Steigerungsstufen:** Die Steigerung erfolgt in fixen Steigerungsstufen. Der Preis erhöht sich immer um ca. 10 % des letzten Gebotes. Sie finden alle Steigerungsstufen auf der Rückseite Ihrer Bieternummer.

**Gebühren:** „V“ neben Katalognummer:  
**Meistbot + 22% Käufergebühr**

Beispiel:	Höchstes Gebot	€ 1.000,00
	+ 22 % Käufergebühr	€ 220,00
	Kaufpreis	€ 1.220,00

**Bezahlung:**

- Barzahlung
- Scheck mit Bankbestätigung
- Anzahlung von **50 % des Kaufpreises** direkt am Auktionstag  
Rest durch Überweisung oder Zahlung innerhalb von 4 Werktagen

**Keine Zahlungen mit Kreditkarte**

**Abholung:** Eine Übergabe des KFZ/Gerätes ist erst nach vollständiger Bezahlung des gesamten Kaufpreises möglich.

1 V

**LKW „ÖAF TGA 18.360 4x4 BL“ mit Frontladekran „Palfinger PK9501“**, orange, EZ 09/2005, 2-türig, 3-sitzig, offener Laderaum, umlegbare Bordwände, 12030 kg Eigengewicht, 18000 kg höchst zul. Gesamtgewicht, 5895 kg Nutzlast, Dieselmotor, 11967 ccm, 265 kW, Einzelgenehmigung, amtlich nicht überprüft, Klima, Sitzheizung, Frontanbauplatte, Dreiseitenkipper, Rotator Palfinger, Kran-Tragkraft 5460-780 kg, Kran-Ausladung 4.1-9.8 m, Allgemeinzustand: stark gebraucht, beschädigt u.a. Bremsen, Auspuff, Türmodul, Ladebrücke, fehlen Teile, gründlich überholungs- bzw. reparaturbedürftig, ohne Gewähr auf Verkehrs- und Betriebssicherheit, KM-Stand lt. Tacho ca. 443.000, ca. 19.382 Betriebsstunden lt. Anzeige, nicht fahrbereit (261705, 262157, 262162) **2.400**

2 V

**LKW „ÖAF TGA 18.350 4x4 (Euro 4)“ mit Frontladekran „Hiab 099-3“**, orange, EZ 09/2006, 2-türig, 3-sitzig, offener Laderaum, umlegbare Bordwände, 12030 kg Eigengewicht, 18000 kg höchst zul. Gesamtgewicht, 5895 kg Nutzlast, Dieselmotor, 11967 ccm, 257 kW, Einzelgenehmigung, amtlich nicht überprüft, Sitzheizung, Frontanbauplatte, Dreiseitenkipper, Rotator Indexator, Kran-Tragkraft 3700-880 kg, Kran-Ausladung 2.4-9.6 m, typisiert als TGA 18.360, Allgemeinzustand: stark gebraucht, beschädigt u.a. Kransensor defekt, fehlen Teile, gründlich überholungs- bzw. reparaturbedürftig, ohne Gewähr für Verkehrs- und Betriebssicherheit, KM-Stand lt. Tacho ca. 391.000, ca. 19.480 Betriebsstunden lt. Anzeige (269245, 269754, 269767) **2.800**

3 V

**LKW „ÖAF TGA 18.350 4x4 BL (Euro 4)“ mit Frontladekran „Hiab 099-3“**, orange, EZ 10/2006, 2-türig, 3-sitzig, offener Laderaum, umlegbare Bordwände, 12030 kg Eigengewicht, 18000 kg höchst zul. Gesamtgewicht, 5895 kg Nutzlast, Dieselmotor, 10518 ccm, 257 kW, Einzelgenehmigung, amtlich nicht überprüft, Sitzheizung, Frontanbauplatte, Dreiseitenkipper, Rotator Indexator, Kran-Tragkraft 3700-880 kg, Kran-Ausladung 2.4-9.6 m, Allgemeinzustand: stark gebraucht, beschädigt u.a. Kran außer Betrieb gesetzt, fehlen Teile, gründlich überholungs- bzw. reparaturbedürftig, ohne Gewähr für Verkehrs- und Betriebssicherheit, KM-Stand lt. Tacho ca. 388.500, ca. 19.428 Betriebsstunden lt. Anzeige (269249, 269762, 269773) **2.800**

4 V

**LKW „ÖAF TGA 18.360 4x4 BL Automatik (Euro 4)“**, mit Frontladekran „Palfinger PK7501“, orange, EZ 08/2007, 2-türig, 3-sitzig, offener Laderaum, umlegbare Bordwände, 12140 kg Eigengewicht, 18000 kg höchst zul. Gesamtgewicht, Dieselmotor, 11967 ccm, 265 kW, Einzelgenehmigung, amtlich nicht überprüft, Klima, Sitzheizung, Frontanbauplatte, Dreiseitenkipper, Rotator Palfinger, Kran-Tragkraft 5460-780 kg, Kran-Ausladung 4.1-9.8 m, Allgemeinzustand: stark gebraucht, beschädigt u.a. Auspuff, Ölwanne, Ladebrücke, fehlen Teile, gründlich überholungs- bzw. reparaturbedürftig, ohne Gewähr auf Verkehrs- und Betriebssicherheit, KM-Stand lt. Tacho ca. 475.500, ca. 18.730 Betriebsstunden lt. Anzeige (281258, 283195, 284194) **3.000**

5 V

**Zugmaschine „Mercedes Benz Unimog U500“**, orange, EZ 06/2005, 2-türig, 3-sitzig, offener Laderaum, umlegbare Bordwände, 7060 kg Eigengewicht, 16000 kg höchst zul. Gesamtgewicht, Dieselmotor, 6374 ccm, 205 kW, Einzelgenehmigung, amtlich nicht überprüft, Klima, Sitzheizung, Zapfwellenantrieb vorne, Frontanbauplatte, Dreiseitenkipper, mechanischer Tachograph, Allgemeinzustand: stark gebraucht, beschädigt u.a. Kipperpresse, Ölverlust, Spiralfeder, Türschloss, fehlen Teile, gründlich überholungs- bzw. reparaturbedürftig, ohne Gewähr für Verkehrs- und Betriebssicherheit, KM-Stand lt. Tacho ca. 368.000, ca. 18.740 Betriebsstunden lt. Anzeige (261356) **2.000**

6 V

**Zugmaschine „Mercedes Benz Unimog U1400“**, orange, EZ 05/1996, 2-türig, 3-sitzig, offener Laderaum, umlegbare Bordwände, 4590 kg Eigengewicht, 8500 kg höchst zul. Gesamtgewicht, Dieselmotor, 5958 ccm, 114 kW, Einzelgenehmigung, amtlich nicht überprüft, Klima, Frontanbauplatte, Dreiseitenkipper, Zapfwellenantrieb vorne und hinten, mechanischer Tachograph, Allgemeinzustand: stark gebraucht, beschädigt u.a. Bremsen, Ölverlust, Schaltung schwergängig, Motor raucht, Türschloss, fehlen Teile, gründlich überholungs- bzw. reparaturbedürftig, keine Gewähr für Verkehrs- und Betriebssicherheit, KM-Stand lt. Tacho ca. 266.500, ca. 16.500 Betriebsstunden lt. Anzeige (208065) **1.200**

7 V

**Zugmaschine „Mercedes Benz Unimog U500“**, orange, EZ 06/2005, 2-türig (Mähtür), 3-sitzig, offener Laderaum, umlegbare Bordwände, 7105 kg Eigengewicht, 16000 kg höchst zul. Gesamtgewicht, Dieselmotor, 6374 ccm, 205 kW, Einzelgenehmigung, amtlich nicht überprüft, Klima, Sitzheizung, Frontanbauplatte, Dreiseitenkipper, mechanischer Tachograph, Allgemeinzustand: stark gebraucht, beschädigt u.a. Bremsen, Magnetventil bei Hydraulikanlage, Türschloss, Zapfwellengetriebe ausgebaut (zerlegt), Fenster gesprungen, fehlen Teile, gründlich überholungs- bzw. reparaturbedürftig, keine Gewähr für Verkehrs- und Betriebssicherheit, KM-Stand lt. Tacho ca. 347.000, ca. 15.980 Betriebsstunden lt. Anzeige (261355) **1.600**

8 V

**Zugmaschine „Mercedes Benz Unimog U1400“**, orange, EZ 05/2000, 2-türig, 3-sitzig, offener Laderaum, umlegbare Bordwände, 5055 kg Eigengewicht, 8500 kg höchst zul. Gesamtgewicht, Dieselmotor, 5958 ccm, 120 kW, Einzelgenehmigung, amtlich nicht überprüft, Frontanbauplatte, Dreiseitenkipper, Zapfwellenantrieb vorne und hinten, mechanischer Tachograph, Allgemeinzustand: stark gebraucht, beschädigt u.a. Bremsen, Türschloss, Windschutzscheibe, fehlen Teile, gründlich überholungs- bzw. reparaturbedürftig, ohne Gewähr für Verkehrs- und Betriebssicherheit, KM-Stand lt. Tacho ca. 308.500, ca. 14.130 Betriebsstunden lt. Anzeige (208023) **1.400**

9 V

**Spezialkraftwagen „Mercedes Benz Sprinter Doka 413 CDI/35“**, orange, EZ 04/2003, Kofferaufbau, 3-türig, 6-sitzig, 2660 kg Eigengewicht, 3500 kg höchst zul. Gesamtgewicht, Dieselmotor, 2148 ccm, 95 kW, Einzelgenehmigung, amtlich nicht überprüft, Anhängerkupplung, Zwillingbereifung, Standheizung, mechanischer Tachograph, Allgemeinzustand: stark gebraucht, beschädigt u.a. Ölverlust, Reifen links vorne, fehlen Teile, gründlich überholungs- bzw. reparaturbedürftig, ohne Gewähr für Verkehrs- und Betriebssicherheit, KM-Stand lt. Tacho ca. 251.000 (205023) **700**

10 V

**Spezialkraftwagen „Mercedes Benz Sprinter Doka 413 CDI/35“**, orange, EZ 03/2004, Kofferaufbau, 3-türig, 6-sitzig, 2580 kg Eigengewicht, 3500 kg höchst zul. Gesamtgewicht, Dieselmotor, 2148 ccm, 95 kW, Einzelgenehmigung, amtlich nicht überprüft, Anhängerkupplung, 12-fach bereift, Klima, Zwillingbereifung, aufgebauter Stromerzeuger „Zordan MDE11LY“ mit Dieselmotor (11 kW), Standheizung, mechanischer Tachograph, Allgemeinzustand: stark gebraucht, beschädigt u.a. Bremsen, Tür rechts, fehlen Teile, gründlich überholungs- bzw. reparaturbedürftig, ohne Gewähr auf Verkehrs- und Betriebssicherheit, KM-Stand lt. Tacho ca. 165.000 (224674, 231164) **800**

11 V

**LKW „Mercedes Benz Sprinter 311“**, Type 903.6 KA, weiß, EZ 11/2001, 4-türig, 3-sitzig, 1380 kg Nutzlast, Dieselmotor, 2148 ccm, 80 kW, Einzelgenehmigung, amtlich nicht überprüft, Allgemeinzustand: stark gebraucht, beschädigt u.a. Windschutzscheibe, Startschwierigkeiten, fehlen Teile, gründlich überholungs- bzw. reparaturbedürftig, ohne Gewähr für Verkehrs- und Betriebssicherheit, KM-Stand lt. Tacho ca. 128.000 (FR-223A) **600**

12 V

**LKW „Ford Transit Doka-Pritsche 300M 2.2 TDCi“**, Type FNF6, orange, EZ 08/2010, 4-türig, 6-sitzig (7-sitzig typisiert), offener Laderaum, umlegbare Bordwände, Planenverdeck, 1120 kg Nutzlast, Dieselmotor, 2198 ccm, 85 kW, Typenschein, amtlich nicht überprüft, Anhängerkupplung, Klima, beheizbare Windschutzscheibe, Allgemeinzustand: stark gebraucht, beschädigt u.a. unrunder Motorlauf, fehlen Teile, gründlich überholungs- bzw. reparaturbedürftig, ohne Gewähr auf Verkehrs- und Betriebssicherheit, KM-Stand lt. Tacho ca. 222.500 (322662) **600**

13 V

**LKW „Ford Transit Doka-Pritsche 300M 2.2 TDCi“**, Type FNF6, orange, EZ08/2010, 4-türig, 6-sitzig (7-sitzig typisiert), offener Laderaum, umlegbare Bordwände, 1120 kg Nutzlast, Dieselmotor, 2198 ccm, 85 kW, Typenschein, amtlich nicht überprüft, Anhängerkupplung, 8-fach bereift, Allgemeinzustand: stark gebraucht, beschädigt u.a. Motorschaden, Windschutzscheibe, fehlen Teile, gründlich überholungs- bzw. reparaturbedürftig, ohne Gewähr für Verkehrs- und Betriebssicherheit, KM-Stand lt. Tacho ca. 290.000, nicht fahrbereit (322665) **500**

#### 14 V

**LKW „Ford Transit Doka-Pritsche 300M 2.2 TDCi“**, Type FNF6, orange, EZ 05/2012, 4-türig, 6-sitzig (7-sitzig zugelassen), offener Laderaum, umlegbare Bordwände, Planenverdeck, 1091 kg Nutzlast, Dieselmotor, 2198 ccm, 92 kW, EG-Betriebserlaubnis, amtlich nicht überprüft, Anhängerkupplung, 8-fach bereift, Klima, beheizbare Windschutzscheibe, Allgemeinzustand: stark gebraucht, beschädigt u.a. Diesel im Motoröl, fehlen Teile, gründlich überholungs- bzw. reparaturbedürftig, ohne Gewähr auf Verkehrs- und Betriebssicherheit, KM-Stand lt. Tacho ca. 163.000 (334872) **700**

#### 15 V

**LKW „Ford Transit Doka-Pritsche 300M 2.2 TDCi“**, Type FNF6, orange, EZ 05/2013, 4-türig, 6-sitzig (7-sitzig typisiert), offener Laderaum, umlegbare Bordwände, Planenverdeck, 1074 kg Nutzlast, Dieselmotor, 2198 ccm, 92 kW, EG-Betriebserlaubnis, amtlich nicht überprüft, Anhängerkupplung, Klima, beheizbare Windschutzscheibe, Allgemeinzustand: stark gebraucht, beschädigt u.a. Motorschaden, fehlen Teile, gründlich überholungs- bzw. reparaturbedürftig, ohne Gewähr für Verkehrs- und Betriebssicherheit, KM-Stand lt. Tacho ca. 165.500, nicht fahrbereit (344879) **600**

#### 16 V

**LKW „Ford Transit Doka-Pritsche 300M 2.2 TDCi“**, Type FNF6, orange, EZ 06/2011, 4-türig, 6-sitzig (7-sitzig typisiert), offener Laderaum, umlegbare Bordwände, Planenverdeck, 1120 kg Nutzlast, Dieselmotor, 2198 ccm, 85 kW, Typenschein, amtlich nicht überprüft, Anhängerkupplung, Klima, beheizbare Windschutzscheibe, Allgemeinzustand: stark gebraucht, beschädigt u.a. Motorschaden (Steuerkette gerissen), Sitze, fehlen Teile, gründlich überholungs- bzw. reparaturbedürftig, ohne Gewähr für Verkehrs- und Betriebssicherheit, KM-Stand lt. Tacho ca. 260.000, nicht fahrbereit (328638) **400**

#### 17 V

**LKW „VW T5 Doka-Pritsche LR 1.9 TDI D-PF“**, Type 7H/7J, orange, EZ 01/2008, 4-türig, 6-sitzig, offener Laderaum, umlegbare Bordwände, 885 kg Nutzlast, Dieselmotor, 1896 ccm, 62 kW, Typenschein, amtlich nicht überprüft, Anhängerkupplung, Klima, Allgemeinzustand: stark gebraucht, beschädigt u.a. Ölverlust, Auspuff, fehlen Teile, gründlich überholungs- bzw. reparaturbedürftig, ohne Gewähr für Verkehrs- und Betriebssicherheit, KM-Stand lt. Tacho ca. 342.000 (289334) **500**

#### 18 V

**LKW „VW T5 Doka-Pritsche LR 1.9 TDI DP-F“**, Type 7H/7J, orange, EZ 01/2008, 4-türig, 6-sitzig, offener Laderaum, umlegbare Bordwände, Planenverdeck, 885 kg Nutzlast, Dieselmotor, 1896 ccm, 62 kW, Typenschein, amtlich nicht überprüft, Anhängerkupplung, Klima, Allgemeinzustand: stark gebraucht, beschädigt u.a. Zweimassenschwung, fehlen Teile u.a. Spiegel, gründlich überholungs- bzw. reparaturbedürftig, ohne Gewähr für Verkehrs- und Betriebssicherheit, KM-Stand lt. Tacho ca. 320.500 (289344) **500**

**19 V**

**LKW „VW T5 Doka-Pritsche LR 1.9 TDI D-PF“**, Type 7H/7J, orange, EZ 06/2008, 4-türig, 6-sitzig, offener Laderaum, umlegbare Bordwände, Planenverdeck, 960 kg Nutzlast, Dieselmotor, 1896 ccm, 62 kW, Typenschein, amtlich nicht überprüft, Anhängerkupplung, Klima, Allgemeinzustand: stark gebraucht, beschädigt u.a. Radlager, Lenkung, Getriebe, Zylinderkopfdichtung, fehlen Teile, gründlich überholungs- bzw. reparaturbedürftig, ohne Gewähr für Verkehrs- und Betriebssicherheit, KM-Stand lt. Tacho ca. 279.500 (293122) **500**

**20 V**

**LKW „VW T5 Doka-Pritsche LR 1.9 TDI D-PF“**, Type 7H/7J, orange, EZ 04/2009, 4-türig, 6-sitzig, offener Laderaum, umlegbare Bordwände, 960 kg Nutzlast, Dieselmotor, 1896 ccm, 62 ccm, Typenschein, amtlich nicht überprüft, Anhängerkupplung, Klima, Allgemeinzustand: stark gebraucht, beschädigt u.a. Pumpe-Düse-Einheit defekt, Bordwand, Sitze, fehlen Teile u.a. Spiegel, gründlich überholungs- bzw. reparaturbedürftig, ohne Gewähr auf Verkehrs- und Betriebssicherheit, KM-Stand lt. Tacho ca. 314.000, nicht fahrbereit (307702) **500**

**21 V**

**PKW „VW Golf Variant 1.9 TDI“**, Type 1J, orange, EZ 06/2004, 5-türig, 5-sitzig, Dieselmotor, 1896 ccm, 66 kW, Typenschein, amtlich nicht überprüft, Anhängerkupplung, Klimaautomatik, Allgemeinzustand: stark gebraucht, beschädigt u.a. Bremssattel vorne links, fehlen Teile, gründlich überholungs- bzw. reparaturbedürftig, ohne Gewähr für Verkehrs- und Betriebssicherheit, KM-Stand lt. Tacho ca. 198.500, nicht fahrbereit (231406) **200**

**22 V**

**PKW „VW Golf 1.9 TDI“**, Type 1J, orange, EZ 10/2002, 5-türig, 5-sitzig, Dieselmotor, 1896 ccm, 66 kW, Typenschein, amtlich nicht überprüft, Klimaautomatik, Allgemeinzustand: stark gebraucht, beschädigt u.a. Radlager vorne rechts, fehlen Teile, gründlich überholungs- bzw. reparaturbedürftig, ohne Gewähr für Verkehrs- und Betriebssicherheit, KM-Stand lt. Tacho ca. 290.500 (203514) **200**

**23 V**

**PKW „VW Golf 1.9 TDI“**, Type 1K, orange, EZ 10/2005, 5-türig, 5-sitzig, Dieselmotor, 1896 ccm, 66 kW, Typenschein, amtlich nicht überprüft, Klimaautomatik, Sitzheizung, Allgemeinzustand: stark gebraucht, beschädigt u.a. Lenkwinkelsensor, Motorschaden (Lagerschaden), fehlen Teile, gründlich überholungs- bzw. reparaturbedürftig, ohne Gewähr für Verkehrs- und Betriebssicherheit, KM-Stand lt. Tacho ca. 304.500, nicht fahrbereit (263740) **200**

**24 V**

**LKW „Opel Astra Van 1.3 CDTI“**, Type A-H, orange, EZ 06/2009, 3-türig, 2-sitzig, 417 kg Nutzlast, Dieselmotor, 1248 ccm, 66 kW, Typenschein, amtlich nicht überprüft, Anhängerkupplung, 8-fach bereift, Klima, Allgemeinzustand: stark gebraucht, beschädigt u.a. Unfallschaden hinten, Spiegel, fehlen Teile, gründlich überholungs- bzw. reparaturbedürftig, ohne Gewähr für Verkehrs- und Betriebssicherheit, KM-Stand lt. Tacho ca. 114.000 (306621) **200**

25 V

**Einachsanhänger „Humer K200“**, EZ 08/1998, offener Laderaum, 255 kg Eigengewicht, 600 kg höchst zul. Gesamtgewicht, 345 kg Nutzlast, Einzelgenehmigung, amtlich nicht überprüft, Ladefläche L/B ca. 2000/1500 mm, Allgemeinzustand: stark gebraucht, beschädigt u.a. Stützrad, fehlen Teile, gründlich überholungs- bzw. reparaturbedürftig, ohne Gewähr für Verkehrs- und Betriebssicherheit (208545) 50

26 V

**Tandemanhänger „Humer 2500“**, EZ 01/1985, offener Laderaum mit Auffahrampen, 470 kg Eigengewicht, 2000 kg höchst zul. Gesamtgewicht, 1530 kg Nutzlast, Einzelgenehmigung, amtlich nicht überprüft, Zulassungsscheine fehlen, Ladefläche L/B ca. 2450/1300 mm, Allgemeinzustand: stark gebraucht, beschädigt u.a. Bremse, fehlen Teile, gründlich überholungs- bzw. reparaturbedürftig, ohne Gewähr für Verkehrs- und Betriebssicherheit (208570) 50

27 V

**Einachsanhänger „Hochedlinger Ancona 1500 Plus“**, EZ 06/1988, offener Laderaum mit Deckel, 230 kg Eigengewicht, 650 kg höchst zul. Gesamtgewicht, 420 kg Nutzlast, Einzelgenehmigung, amtlich nicht überprüft, Ladefläche L/B ca. 1500/1000 mm, Allgemeinzustand: stark gebraucht, beschädigt, fehlen Teile u.a. Stützrad, gründlich überholungs- bzw. reparaturbedürftig, ohne Gewähr für Verkehrs- und Betriebssicherheit (208915) 50

28 V

**Einachsanhänger „Hochedlinger Solid 2000“**, EZ 11/1995, offener Laderaum mit Deckel, 260 kg Eigengewicht, 750 kg höchst zul. Gesamtgewicht, 490 kg Nutzlast, Einzelgenehmigung, amtlich nicht überprüft, Ladefläche L/B ca. 2100/1150 mm, Allgemeinzustand: stark gebraucht, beschädigt, fehlen Teile, gründlich überholungs- bzw. reparaturbedürftig, ohne Gewähr für Verkehrs- und Betriebssicherheit (208416) 50

29 V

**Anhängewagen „Tima TZK 450/8.9“**, EZ 12/1999, offener Laderaum mit Auffahrampen, umlegbare Bordwände, 3080 kg Eigengewicht, 8900 höchst zul. Gesamtgewicht, 5820 kg Nutzlast, Einzelgenehmigung, amtlich nicht überprüft, Zweiseitenkipper, Ladefläche L/B ca. 4600/2200 mm, Allgemeinzustand: stark gebraucht, beschädigt, fehlen Teile, gründlich überholungs- bzw. reparaturbedürftig, ohne Gewähr für Verkehrs- und Betriebssicherheit (208601) 200

30 V

**Anhängewagen „Hangler 2K3/9“**, EZ 07/1983, offener Laderaum, umlegbare Bordwände, 3000 kg Eigengewicht, 8000 kg höchst zul. Gesamtgewicht, 5000 kg Nutzlast, Einzelgenehmigung, amtlich nicht überprüft, Ladefläche L/B ca. 3200/2200 mm, Dreiseitenkipper, Allgemeinzustand: stark gebraucht, beschädigt, fehlen Teile, gründlich überholungs- bzw. reparaturbedürftig, ohne Gewähr für Verkehrs- und Betriebssicherheit (208234) 200



### 31 V

**Warnleitanhänger „Halbwachs“**, EZ 05/1989, 430 kg Eigengewicht, 600 kg höchst zul. Gesamtgewicht, 170 kg Nutzlast, Einzelgenehmigung, amtlich nicht überprüft, Allgemeinzustand: stark gebraucht, beschädigt u.a. Batterie, Bremse, fehlen Teile, gründlich überholungs- bzw. reparaturbedürftig, ohne Gewähr für Verkehrs- und Betriebssicherheit (208302) **30**

### 32 V

**Einachsanhänger (Kompressor) „Ingersoll-Rand P70WP“**, EZ 09/1997, 610 kg Eigengewicht, 650 kg höchst zul. Gesamtgewicht, Einzelgenehmigung, amtlich nicht überprüft, Perkins-Dieselmotor, Allgemeinzustand: stark gebraucht, beschädigt u.a. Einspritzpumpe defekt, fehlen Teile, gründlich überholungs- bzw. reparaturbedürftig, ohne Gewähr für Verkehrs- und Betriebssicherheit, ca. 1.270 Betriebsstunden lt. Anzeige (210232) **100**

### 33 V

**Einachsanhänger (Kompressor mit Generator) „CompAir 38-G“**, 07/2007, 892 kg Eigengewicht, 1000 kg höchst zul. Gesamtgewicht, Typenschein, amtlich nicht überprüft, Cummins-Dieselmotor, 35,5 kW, Elektrostarter, Nachkühler, Wärmetauscher, Allgemeinzustand: stark gebraucht, beschädigt, fehlen Teile, gründlich überholungs- bzw. reparaturbedürftig, ohne Gewähr für Verkehrs- und Betriebssicherheit, ca. 3.315 Betriebsstunden lt. Anzeige (287776) **300**

### 34 V

**Anhängewagen (Bitumenspritzmaschine) „Straßmayr S-27-1600-0-VHY“**, orange, EZ 01/1991, 2030 kg Eigengewicht, 2500 kg höchst zul. Gesamtgewicht, Einzelgenehmigung, amtlich nicht überprüft, Allgemeinzustand: stark gebraucht, beschädigt u.a. Motor läuft nicht, Ölverlust, Bremsen, Batterie, fehlen Teile, gründlich überholungs- bzw. reparaturbedürftig, ohne Gewähr für Verkehrs- und Betriebssicherheit (211638) **50**

### 35 V

**Tankanhänger „Eigenbau“**, Baujahr 1990, 800 Liter Nutzinhalt, keine Fahrzeugpapiere, amtlich nicht überprüft, stark gebraucht, beschädigt u.a. Tank durchgerostet, fehlen Teile, ohne Gewähr (208617) **10**

### 36 V

**Werkzeuganhänger „Wiesinger“**, Baujahr 1993, offener Kasten, keine Fahrzeugpapiere, amtlich nicht überprüft, stark gebraucht, beschädigt u.a. Deichsel gebrochen, fehlen Teile, ohne Gewähr (208412) **10**

### 37 V

**Werkzeuganhänger „Hoffmann“**, Baujahr 1980, offener Kasten mit Deckel, keine Fahrzeugpapiere, amtlich nicht überprüft, stark gebraucht, beschädigt u.a. Abdeckhaube, Reifen, fehlen Teile, ohne Gewähr (208385) **10**

### 38 V

**Aufsatzstreuer „Epoke SH3301“ für LKW**, Baujahr 2004, 1350 kg Leergewicht, mit Bedienpult, stark gebraucht, beschädigt, fehlen Teile, ohne Gewähr (233792) **200**

39 V

**Aufsatzstreuer „Epoke SH3301“ für LKW**, Baujahr 2005, 5 m<sup>3</sup> Nutzinhalt, 2200 Liter Sole, 1500 kg Leergewicht, mit Bedienpult, stark gebraucht, beschädigt, fehlen Teile, ohne Gewähr (262523) **200**

40 V

**Aufsatzstreuer „Schmidt Stratos S50ALN“ für LKW**, Baujahr 2005, 5 m<sup>3</sup> Nutzinhalt, 2200 Liter Sole, mit Bedienpult, stark gebraucht, beschädigt, fehlen Teile, ohne Gewähr (213331) **200**

41 V

**Aufsatzstreuer „Schmidt Stratos S50-36VALN“ für LKW**, Baujahr 2003, 5 m<sup>3</sup> Nutzinhalt, 2200 Liter Sole, 1862 kg Leergewicht, mit Bedienpult, stark gebraucht, beschädigt, fehlen Teile, ohne Gewähr (203446) **200**

42 V

**Aufsatzstreuer „Schmidt Stratos S40-24“ für Unimog**, Baujahr 2003, 4 m<sup>3</sup> Nutzinhalt, 1760 Liter Sole, mit Bedienpult, stark gebraucht, beschädigt, fehlen Teile u.a. Abdeckplane, Platine, ohne Gewähr (203438) **150**

43 V

**Aufsatzstreuer „Schmidt Stratos S40-24“ für Unimog**, Baujahr 2003, 4 m<sup>3</sup> Nutzinhalt, 1760 Liter Sole, mit Bedienpult, stark gebraucht, beschädigt, fehlen Teile, ohne Gewähr (203439) **150**

44 V

**Aufsatzstreuer „Schmidt Stratos S50VALN“ für LKW**, Baujahr 2001, 5 m<sup>3</sup> Nutzinhalt, 2200 Liter Sole, 1562 kg Leergewicht, mit Bedienpult, stark gebraucht, beschädigt, fehlen Teile, ohne Gewähr (213336) **200**

45 V

**Aufsatzstreuer „Epoke SH3301“ für LKW**, Baujahr 2004, 5 m<sup>3</sup> Nutzinhalt, 2200 Liter Sole, 1350 kg Leergewicht, mit Bedienpult, stark gebraucht, beschädigt, fehlen Teile, ohne Gewähr (233793) **200**

46 V

**Aufsatzstreuer „Epoke SH3301“ für LKW**, Baujahr 2004, 5 m<sup>3</sup> Nutzinhalt, 2200 Liter Sole, 1475 kg Leergewicht, stark gebraucht, beschädigt, fehlen Teile u.a. Bedienpult, ohne Gewähr (233795) **200**

47 V

**Aufsatzstreuer „Epoke SH3301“ für LKW**, Baujahr 2005, 5 m<sup>3</sup> Nutzinhalt, 2200 Liter Sole, 1500 kg Leergewicht, mit Bedienpult, stark gebraucht, beschädigt, fehlen Teile, ohne Gewähr (262522) **200**

<b>48 V</b>	<b>Prüfbox „Bosch“</b> für Aufsatzstreuer Weisser, <b>1 Feuchtigkeitsmessgerät</b> , stark gebraucht, beschädigt, fehlen Teile, ohne Gewähr (214978, 214968)	<b>20</b>
<b>49 V</b>	<b>Schotterverteiler „Straßmayr BS3000“</b> , Baujahr 1981, Arbeitsbreite ca. 3000 mm, 1250 kg Eigengewicht, stark gebraucht, beschädigt, fehlen Teile, ohne Gewähr (211765)	<b>30</b>
<b>50 V</b>	<b>Frontschneepflug „Kahlbacher LS270“</b> für Unimog, Baujahr 1998, hydraulische Hebe- und Schwenkvorrichtung, Schildbreite ca. 3100 mm, stark gebraucht, beschädigt, fehlen Teile u.a. Stützräder, ohne Gewähr (213275)	<b>150</b>
<b>51 V</b>	<b>Frontschneepflug „Hydrac SL-IV 360“</b> für LKW, Baujahr 2007, hydraulische Hebe- und Schwenkvorrichtung, Schildbreite ca. 3400 mm, stark gebraucht, beschädigt, fehlen Teile, ohne Gewähr (286285)	<b>200</b>
<b>52 V</b>	<b>Frontschneepflug „Kahlbacher Praxos 300“</b> für LKW, Baujahr 2001, hydraulische Hebe- und Schwenkvorrichtung, Schildbreite ca. 3300 mm, stark gebraucht, beschädigt u.a. Hydraulik undicht, fehlen Teile, ohne Gewähr (176554)	<b>200</b>
<b>53 V</b>	<b>Frontschneepflug „Schilcher SHE3604“</b> für LKW, Baujahr 1999, hydraulische Hebe- und Schwenkvorrichtung, Schildbreite ca. 3400 mm, stark gebraucht, beschädigt, fehlen Teile u.a. Stützräder, ohne Gewähr (213276)	<b>200</b>
<b>54 V</b>	<b>Frontschneepflug „Schmidt MF5.5“</b> für LKW, Baujahr 1985, hydraulische Hebe- und Schwenkvorrichtung, Schildbreite ca. 3600 mm, stark gebraucht, beschädigt u.a. Abstellstütze gebrochen, fehlen Teile ohne Gewähr (213647)	<b>200</b>
<b>55 V</b>	<b>Frontschneepflug „Kahlbacher Praxos 301“</b> für LKW, Baujahr 2004, hydraulische Hebe- und Schwenkvorrichtung, Schildbreite ca. 3400 mm, stark gebraucht, beschädigt, fehlen Teile u.a. Stützräder, ohne Gewähr (234149)	<b>200</b>
<b>56 V</b>	<b>Vorauseitenschleuder „Schmidt S3.1“</b> für Unimog, Baujahr 1989, Arbeitsbreite ca. 2000 mm, 700 kg Eigengewicht, stark gebraucht, beschädigt, fehlen Teile u.a. Ölmotor, tlw. zerlegt, ohne Gewähr (213115)	<b>150</b>
<b>57 V</b>	<b>Vorbausehnefräse „Schmidt VF3ZLB“</b> für Unimog, Baujahr 1990, Arbeitsbreite ca. 2500 mm, stark gebraucht, beschädigt, fehlen Teile, ohne Gewähr (213556)	<b>100</b>

<b>58 V</b>	<b>Böschungsmäher „Mulag SB500“ für Unimog</b> , Baujahr 2005, mit Steuerung und Sitz, stark gebraucht, beschädigt, fehlen Teile, ohne Gewähr (261395)	<b>200</b>
<b>59 V</b>	<b>Motormäher „Rasant Puma 90L“</b> , Baujahr 1990, Benzinmotor, 9 kW, Mähbreite ca. 1400 mm, Zwillingbereifung, diverse Ersatzmesser, stark gebraucht, beschädigt, fehlen Teile, ohne Gewähr (213992)	<b>70</b>
<b>60 V</b>	<b>Rohrhaken</b> , Baujahr 1981, stark gebraucht, beschädigt, fehlen Teile, ohne Gewähr (207792)	<b>10</b>
<b>61 V</b>	<b>Palettengabel</b> , Baujahr 1992, Zinkenlänge ca. 1000 mm, stark gebraucht, beschädigt, fehlen Teile, ohne Gewähr (207684)	<b>50</b>
<b>62 V</b>	<b>Palettengabel für Kompaktlader</b> , Baujahr 1996, Zinkenlänge ca. 1100 mm, stark gebraucht, beschädigt, fehlen Teile, ohne Gewähr (211475)	<b>30</b>
<b>63 V</b>	<b>Werkzeugcontainer „Hoffmann“</b> , aus Metall, Baujahr 1994, L/B/H ca. 2900/2200/2100 mm, stark gebraucht, beschädigt, fehlen Teile, ohne Gewähr (218545)	<b>50</b>
<b>64 V</b>	<b>Kompressor „Agre MGK-H421-300“</b> , Baujahr 1983, 300 Liter Inhalt, stark gebraucht, beschädigt, fehlen Teile u.a. Netzstecker, ohne Gewähr (209827)	<b>40</b>
<b>65 V</b>	<b>Kompressor „Stenhoj KA13C50“</b> , Baujahr 1972, 500 Liter Inhalt, stark gebraucht, beschädigt, fehlen Teile u.a. Netzstecker, ohne Gewähr (209825)	<b>50</b>
<b>66 V</b>	<b>Schmiedeesse</b> mit Absauggebläse, Baujahr 1986, stark gebraucht, beschädigt u.a. Gebläseschalter, fehlen Teile, ohne Gewähr (207086)	<b>20</b>
<b>67 V</b>	<b>Schutzgas-Schweißgerät „Elin Kompakt 240“</b> , Baujahr 1991, 380V, stark gebraucht, beschädigt u.a. Vorschub, fehlen Teile, ohne Gewähr (210503)	<b>40</b>
<b>68 V</b>	<b>Elektro-Schweißgerät „Fronius Primus i2093“</b> , Baujahr 1974, 220/380V, stark gebraucht, beschädigt, fehlen Teile, ohne Gewähr (210462)	<b>30</b>

<b>69 V</b>	<b>Elektro-Schweißgerät „Fronius Primus i2093“</b> , Baujahr 1974, 220/380V, stark gebraucht, beschädigt, fehlen Teile, ohne Gewähr (210072)	<b>30</b>
<b>70 V</b>	<b>Schweißstisch „Bajo“</b> , Baujahr 1990, L/B ca. 1500/1000 mm, stark gebraucht, beschädigt, fehlen Teile, ohne Gewähr (207125)	<b>20</b>
<b>71 V</b>	<b>Absauganlage „Spänex“</b> , 220V, stark gebraucht, beschädigt, zerlegt, fehlen Teile u.a. Netzstecker, ohne Gewähr (ohne Nummer)	<b>50</b>
<b>72 V</b>	<b>Holzkreissäge „Lutz AKS-D“</b> , mit Wippe, Baujahr 1987, 380V, stark gebraucht, beschädigt u.a. Motor defekt, fehlen Teile, ohne Gewähr (211060)	<b>30</b>
<b>73 V</b>	<b>Elektro-Handkreissäge „Holz-Her“</b> , Baujahr 1974, stark gebraucht, beschädigt u.a. Gehäuse, fehlen Teile, ohne Gewähr (210994)	<b>30</b>
<b>74 V</b>	<b>Stampfer „Wacker BS65Y“</b> , Baujahr 1986, Benzinmotor, stark gebraucht, beschädigt u.a. Motor startet nicht, Manschette rissig, fehlen Teile, ohne Gewähr (212047)	<b>40</b>
<b>75 V</b>	<b>Stromerzeuger „Honda EM30“</b> , Baujahr 2013, 3kVA, Benzinmotor, 4.1 kW, stark gebraucht, beschädigt u.a. Motor- und Generatorschaden, zerlegt, fehlen Teile, ohne Gewähr (358842)	<b>10</b>
<b>76 V</b>	<b>Stromerzeuger „WFM Economy 4.2“</b> , Baujahr 1992, 4kVA, Benzinmotor, stark gebraucht, beschädigt u.a. Motorschaden, teilweise zerlegt, fehlen Teile, ohne Gewähr (209545)	<b>10</b>
<b>77 V</b>	<b>Stromerzeuger „Bosch DDOD17“</b> , Baujahr 1982, 17 kVA, Hatz-Dieselmotor, 2014 ccm, 14.7 kW, 6234 Betriebsstunden lt. Anzeige, stark gebraucht, beschädigt u.a. Motorblock defekt, fehlen Teile, ohne Gewähr (209587)	<b>30</b>
<b>78 V</b>	<b>Stromerzeuger „Bosch G4000P“</b> , Baujahr 1998, Benzinmotor, stark gebraucht, beschädigt u.a. unrunder Motorlauf, fehlen Teile, ohne Gewähr (209493)	<b>20</b>
<b>79 V</b>	<b>Stromerzeuger „Geko“</b> , Baujahr 2008, 13kVA, Benzinmotor, 824 Betriebsstunden lt. Anzeige, stark gebraucht, beschädigt u.a. Elektronik defekt, fehlen Teile, ohne Gewähr (291068)	<b>30</b>

<b>80</b> V	<b>Fugenschneider „Gözl FS170S“</b> , Baujahr 2001, Honda-Benzinmotor, 9,5 kW, stark gebraucht, beschädigt, fehlen Teile, ohne Gewähr (212291)	<b>50</b>
<b>81</b> V	<b>Trennschleifer „Wacker BTS1035“</b> , Baujahr 2009, 4 kW, Benzinmotor, stark gebraucht, beschädigt u.a. Kupplung defekt, tlw. zerlegt, fehlen Teile, ohne Gewähr (310864)	<b>30</b>
<b>82</b> V	<b>Heißwasser-Hochdruckreiniger „Kärcher HDS695“</b> , Baujahr 2006, 380V, stark gebraucht, beschädigt u.a. Hochdruckpumpe defekt, schlechte Heizleistung, fehlen Teile, ohne Gewähr (273785)	<b>30</b>
<b>83</b> V	<b>Heißwasser-Hochdruckreiniger „Lema 180A“</b> , Baujahr 2002, 380V, stark gebraucht, beschädigt, fehlen Teile u.a. Lanze, Schlauch, ohne Gewähr (219128)	<b>50</b>
<b>84</b> V	<b>Tauchpumpe „Grindex Minor“</b> , Baujahr 2007, 380V, 1900l/min, stark gebraucht, beschädigt u.a. Motor und Pumpenrad defekt, fehlen Teile u.a. Netzstecker, ohne Gewähr (288066)	<b>20</b>
<b>85</b> V	<b>Teilerreiniger „Amstutz Mini-Clean“</b> , Baujahr 1977, 220V, stark gebraucht, beschädigt u.a. Pumpe defekt, fehlen Teile, ohne Gewähr (218244)	<b>10</b>
<b>86</b> V	<b>Ultraschall-Reinigungsgerät</b> für Spritzpistolen, Baujahr 1991, 220V, stark gebraucht, beschädigt u.a. Magnetventile defekt, fehlen Teile u.a. Netzstecker, ohne Gewähr (218053)	<b>20</b>
<b>87</b> V	<b>Hydrauliköl-Reinigungsgerät „EPE HDL125“</b> , Baujahr 1977, stark gebraucht, beschädigt, fehlen Teile, ohne Gewähr (218248)	<b>30</b>
<b>88</b> V	<b>Hubwagen „Sichelschmid NH2000“</b> , Baujahr 1991, Hubkraft 2t, stark gebraucht, beschädigt u.a. Hubzylinder undicht, fehlen Teile, ohne Gewähr (214417)	<b>10</b>
<b>89</b> V	<b>Grubenheber „Tecalemit THP10/800“</b> , Baujahr 1991, Tragkraft 10t, stark gebraucht, beschädigt, fehlen Teile, ohne Gewähr (218013)	<b>30</b>
<b>90</b> V	<b>Handbohrmaschine „Metabo 7523/2“</b> , Baujahr 1974, 220V, stark gebraucht, beschädigt u.a. Bohrfutter defekt, fehlen Teile, ohne Gewähr (210279)	<b>20</b>

<b>91 V</b>	<b>Fettpresse „Tecalemit Austrolub 3330“</b> , Baujahr 1982, pneumatisch, stark gebraucht, beschädigt u.a. Pumpe steckt, fehlen Teile, ohne Gewähr (218090)	<b>10</b>
<b>92 V</b>	<b>Druckluft-Schlagschrauber „Böhler TF32“</b> , Baujahr 1981, 3/4 Zollantrieb, stark gebraucht, beschädigt u.a. schlechte Leistung, fehlen Teile, ohne Gewähr (214825)	<b>10</b>
<b>93 V</b>	<b>4 Druckluft-Abbauhammer „Böhler“</b> , stark gebraucht, beschädigt u.a. Kolben, Leistungsverlust, fehlen Teile, ohne Gewähr (287874, 384177, 212841, 233930)	<b>40</b>
<b>94 V</b>	<b>3 Druckluft-Abbauhammer „Böhler“</b> , stark gebraucht, beschädigt u.a. Schlagwerk zerlegt, Leistungsverlust, fehlen Teile, ohne Gewähr (212382, 212410, 223949)	<b>30</b>
<b>95 V</b>	<b>3 Elektro-Bohrhammer „Hilti“</b> , 220V, stark gebraucht, beschädigt u.a. Schlagwerk, tlw. Motor und Getriebe defekt, zerlegt, fehlen Teile, ohne Gewähr (212534, 212839, 310401)	<b>30</b>
<b>96 V</b>	<b>2 Elektro-Bohrhammer „Hilti TE70/TE76“</b> , 220V, stark gebraucht, beschädigt u.a. Schlagwerk, Antrieb, fehlen Teile, ohne Gewähr (230914, 310964)	<b>20</b>
<b>97 V</b>	<b>2 Heckenscheren „Husqvarna 325“</b> , Benzinmotor, stark gebraucht, beschädigt u.a. Motorschaden, Messerantrieb, tlw. zerlegt, fehlen Teile, ohne Gewähr (270451, 289467)	<b>20</b>
<b>98 V</b>	<b>2 Hochentaster „Stihl HT75“</b> , Benzinmotor, stark gebraucht, beschädigt u.a. Motorschaden, tlw. Getriebegehäuse, fehlen Teile, ohne Gewähr (230461, 239056)	<b>20</b>
<b>99 V</b>	<b>4 Motorkettensägen „Husqvarna“</b> , Benzinmotor, stark gebraucht, beschädigt u.a. Motorschaden, schlechte Leistung, fehlen Teile, ohne Gewähr (210867, 210971, 211191, 269149)	<b>40</b>
<b>100 V</b>	<b>4 Motorkettensägen „Husqvarna“</b> , Benzinmotor, stark gebraucht, beschädigt u.a. Ölpumpe, schlechte Leistung, fehlen Teile, ohne Gewähr (210841, 211161, 211195, 211385)	<b>40</b>
<b>101 V</b>	<b>4 Motorkettensägen „Husqvarna 346XP“</b> , Benzinmotor, stark gebraucht, beschädigt u.a. Motorschaden, schlechte Leistung, fehlen Teile, ohne Gewähr (211092, 230667, 230671, 231247)	<b>40</b>

<b>102 V</b>	
<b>4 Motorkettensägen „Husqvarna 346XP“</b> , Benzinmotor, stark gebraucht, beschädigt u.a. Motorschaden, tlw. zerlegt, fehlen Teile, ohne Gewähr (210819, 231072, 267378, 338227)	<b>40</b>
<b>103 V</b>	
<b>3 Motorkettensägen „Husqvarna 372XP“</b> , Benzinmotor, stark gebraucht, beschädigt u.a. Motorschaden, fehlen Teile u.a. Schwert, ohne Gewähr (174668, 230685, 230686)	<b>30</b>
<b>104 V</b>	
<b>3 Motorkettensägen „Husqvarna“</b> , Benzinmotor, stark gebraucht, beschädigt u.a. Motorschaden, tlw. zerlegt, fehlen Teile, ohne Gewähr (406337, 307674, 220311)	<b>30</b>
<b>105 V</b>	
<b>Seilwinde für Motorsäge</b> , Baujahr 1993, stark gebraucht, beschädigt, zerlegt, fehlen Teile, ohne Gewähr (214728)	<b>20</b>
<b>106 V</b>	
<b>3 Motorsensen</b> , Benzinmotor, stark gebraucht, beschädigt u.a. Motorschaden, tlw. zerlegt, fehlen Teile, ohne Gewähr (214008, 214027, 284411)	<b>30</b>
<b>107 V</b>	
<b>Scheinwerfer-Einstellgerät „Hella“</b> , Baujahr 1976, stark gebraucht, beschädigt, fehlen Teile, ohne Gewähr (218467)	<b>20</b>
<b>108 V</b>	
<b>Lichtsignalanlage „Nissen“</b> , Baujahr 2009, stark gebraucht, beschädigt, fehlen Teile u.a. Batterien, ohne Gewähr (310127)	<b>40</b>
<b>109 V</b>	
<b>Tester für Bremsflüssigkeit „ATE“</b> , Baujahr 1991, stark gebraucht, beschädigt, fehlen Teile, ohne Gewähr (217985)	<b>10</b>
<b>110 V</b>	
<b>Dieselauchtester</b> , Baujahr 1989, stark gebraucht, beschädigt, fehlen Teile, ohne Gewähr (217947)	<b>20</b>
<b>111 V</b>	
<b>Batterietester „Zeca“</b> , Baujahr 1998, stark gebraucht, beschädigt, fehlen Teile, ohne Gewähr (218189)	<b>10</b>
<b>112 V</b>	
<b>Fahrzeug-Systemtester „Bosch“, Elektrotester „Bosch“</b> , stark gebraucht, beschädigt, fehlen Teile, ohne Gewähr (238433, 218184)	<b>30</b>
<b>113 V</b>	
<b>Motorprüfstand „Bosch“, Druckverlusttester „Sun“</b> , Baujahr 1972, stark gebraucht, beschädigt, fehlen Teile, ohne Gewähr (217961, 218168)	<b>30</b>



<b>114 V</b>		
<b>3 Nivelliergeräte</b> , stark gebraucht, beschädigt u.a. ungenau, fehlen Teile, ohne Gewähr (216257)		<b>20</b>
<b>115 V</b>		
<b>2 Nivelliergeräte „Wild/Leica“</b> , <b>1 Stativ</b> , <b>1 Messlatte</b> , stark gebraucht, beschädigt u.a. ungenau, Akku defekt, fehlen Teile, ohne Gewähr (216266, 216284)		<b>40</b>
<b>116 V</b>		
<b>Planschneidmaschine „Neolt Elektro-Trim 200“</b> , Baujahr 2008, 220V, stark gebraucht, beschädigt u.a. Messer springt aus der Führung, fehlen Teile, ohne Gewähr (297286)		<b>10</b>
<b>117 V</b>		
<b>2 Kabelsuchgeräte „Leica/Radiodetection“</b> , stark gebraucht, reparaturbedürftig, fehlen Teile, ohne Gewähr (223983, 286260)		<b>20</b>
<b>118 V</b>		
<b>Selbstladeförderband „Rapid-IV“</b> , Baujahr 1982, Bandlänge ca. 8 Meter, stark gebraucht, beschädigt, fehlen Teile, ohne Gewähr (214568)		<b>150</b>
<b>119 V</b>		
<b>Selbstladeförderband „Weisser Hydro-Lader“</b> , Baujahr 1980, stark gebraucht, beschädigt u.a. Hydraulik-Ölverlust, fehlen Teile u.a. Kabel, ohne Gewähr (214562)		<b>100</b>
<b>120 V</b>		
<b>Kompaktlader „JCB 1CX“</b> , Baujahr 2002, Dieselmotor, 34.4 kW, 2790 kg Eigengewicht, 3 Schaufeln (Breite ca. 1550/600/200 mm), Hecklöffel (Breite ca. 450 mm), Palettengabel (Zinkenlänge ca.1100 mm), Hydraulikhammer, keine Fahrzeugpapiere, amtlich nicht überprüft, Allgemeinzustand: stark gebraucht, beschädigt u.a. Büchsen ausgeschlagen, fehlen Teile, gründlich überholungs- bzw. reparaturbedürftig, ohne Gewähr für Verkehrs- und Betriebssicherheit, ca. 6.000 Betriebsstunden lt. Anzeige (179060, 179061, 201613)		<b>1.000</b>
<b>121 V</b>		
<b>Mischmaschine</b> , 220V, stark gebraucht, beschädigt, fehlen Teile, ohne Gewähr (ohne Nummer)		<b>20</b>
<b>122 V</b>		
<b>Konvolut Ersatzteile für LKW „Steyr“</b> u.a. Kühler, Starter, Lenkgetriebe, stark gebraucht, beschädigt, fehlen Teile, ohne Gewähr (ohne Nummer)		<b>50</b>
<b>123 V</b>		
<b>2 Fahrersitze für LKW</b> , gebraucht, beschädigt, ohne Gewähr (ohne Nummer)		<b>20</b>
<b>124 V</b>		
<b>Soletank</b> , ca. 10.000 Liter, stark gebraucht, beschädigt, fehlen Teile, ohne Gewähr (ohne Nummer)		<b>20</b>

125 V

**Soletank**, ca. 12.500 Liter, stark gebraucht, beschädigt, fehlen Teile, ohne Gewähr (ohne Nummer) 20

126 V

**Soletank**, stark gebraucht, beschädigt, fehlen Teile, ohne Gewähr (ohne Nummer) 20

127 V

**2 Wasserfässer**, ca. 1000/2000 Liter, stark gebraucht, beschädigt tlw. undicht, fehlen Teile, ohne Gewähr (ohne Nummer) 20

128 V

**7 Abstellstützen** für Aufsatzstreuer, stark gebraucht, beschädigt, fehlen Teile, ohne Gewähr (ohne Nummer) 40

135 V

**LKW „Scania P114 CB 4x4 HA 380 Abrollkipper“**, orange, EZ 2003, 2-türig, 2-sitzig, 9860 kg Eigengewicht, 17990 kg höchst zul. Gesamtgewicht, 8055 kg Nutzlast, Dieselmotor, 10600 ccm, 280 kW, Einzelgenehmigung, amtlich nicht überprüft, Frontanbauplatte, Allgemeinzustand: stark gebraucht, beschädigt, fehlen Teile, gründlich überholungs- bzw. reparaturbedürftig, ohne Gewähr für Verkehrs- und Betriebssicherheit, KM-Stand lt. Tacho ca. 570.000 (ZE-79HP) 2.600

136 V

**LKW „MAN TGA 18.360 4x4 BL“**, orange, EZ 2004, 2-türig, 6-sitzig, 10330 kg Eigengewicht, 17990 kg höchst zul. Gesamtgewicht, Einzelgenehmigung, amtlich nicht überprüft, Frontanbauplatte, Allgemeinzustand: stark gebraucht, beschädigt, fehlen Teile u.a. Motor, Getriebe, Aufbau, gründlich überholungs- bzw. reparaturbedürftig, ohne Gewähr für Verkehrs- und Betriebssicherheit, KM-Stand lt. Tacho ca. 530.000, nicht fahrbereit (HA-832EY) Besichtigung/Abholung: nur nach Terminvereinbarung, Schwarzach im Pongau 1.000

137 V

**Zugmaschine „Mercedes Benz Unimog U400“**, orange, EZ 2002, 2-türig, 3-sitzig, offener Laderaum, umlegbare Bordwände, Dieselmotor, 6374 ccm, 170 kW, Einzelgenehmigung, amtlich nicht überprüft, Frontanbauplatte, Allgemeinzustand: stark gebraucht, beschädigt, fehlen Teile u.a. Beifahrtür, gründlich überholungs- bzw. reparaturbedürftig, ohne Gewähr für Verkehrs- und Betriebssicherheit, KM-Stand lt. Tacho ca. 211.000, ca. 13.500 Betriebsstunden lt. Anzeige (ZE-107ET) 2.000

### 138 V

**Zugmaschine „Mercedes Benz Unimog U500“**, orange, EZ 2004, 2-türig, 3-sitzig, offener Laderaum, umlegbare Bordwände, 7120 kg Eigengewicht, 16000 kg höchst zul. Gesamtgewicht, Dieselmotor, 6374 ccm, 205 kW, Einzelgenehmigung, amtlich nicht überprüft, Allgemeinzustand: stark gebraucht, beschädigt u.a. Motorschaden, fehlen Teile u.a. Beifahrertür, gründlich überholungs- bzw. reparaturbedürftig, ohne Gewähr für Verkehrs- und Betriebssicherheit, KM-Stand lt. Tacho ca. 202.000, ca. 12.500 Betriebsstunden lt. Anzeige, nicht fahrbereit (S-220JV)

1.500

### 139 V

**Zugmaschine „Mercedes Benz Unimog U400“**, orange, EZ 2003, 2-türig, 2-sitzig, offener Laderaum, umlegbare Bordwände, 6480 kg Eigengewicht, 12500 kg höchst zul. Gesamtgewicht, Dieselmotor, 6374 ccm, 170 kW, Einzelgenehmigung, amtlich nicht überprüft, Frontanbauplatte, Allgemeinzustand: stark gebraucht, beschädigt u.a. Getriebe ausgebaut, fehlen Teile u.a. Beifahrertür, gründlich überholungs- bzw. reparaturbedürftig, ohne Gewähr für Verkehrs- und Betriebssicherheit, KM-Stand lt. Tacho ca. 200.000, ca. 12.500 Betriebsstunden lt. Anzeige, nicht fahrbereit (S-183JP)

1.400

### 140 V

**Zugmaschine „Mercedes Benz Unimog U500“**, orange, EZ 2003, 2-türig, 2-sitzig, offener Laderaum, umlegbare Bordwände, 7180 kg Eigengewicht, 16000 kg höchst zul. Gesamtgewicht, Dieselmotor, 6374 ccm, 205 kW, Einzelgenehmigung, amtlich nicht überprüft, Dreiseitenkipper, Allgemeinzustand: stark gebraucht, beschädigt u.a. Getriebeschaden, fehlen Teile u.a. Zapfwellengetriebe, gründlich überholungs- bzw. reparaturbedürftig, ohne Gewähr für Verkehrs- und Betriebssicherheit, KM-Stand lt. Tacho ca. 320.000, ca. 22.000 Betriebsstunden lt. Anzeige, nicht fahrbereit (JO-322JB)

1.400

### 141 V

**LKW „VW T5 Doka-Pritsche 1.9 TDI“**, Type 7H/7J, orange, EZ 2007, 4-türig, 6-sitzig, offener Laderaum, umlegbare Bordwände, Planenverdeck, 960 kg Nutzlast, Dieselmotor, 1896 ccm, 75 kW, Typenschein, amtlich nicht überprüft, Allgemeinzustand: stark gebraucht, beschädigt, fehlen Teile, gründlich überholungs- bzw. reparaturbedürftig, ohne Gewähr für Verkehrs- und Betriebssicherheit, KM-Stand lt. Tacho ca. 298.000 (HA-351FN)

600

### 142 V

**Einachsanhänger (Kompressor) „Atlas Copco XAS 65 DDB“**, EZ 1991, Einzelgenehmigung, amtlich nicht überprüft, Allgemeinzustand: stark gebraucht, beschädigt, fehlen Teile, gründlich überholungs- bzw. reparaturbedürftig, ohne Gewähr für Verkehrs- und Betriebssicherheit (JO-10BK)

200

### 143 V

**Aufsatzstreuer „Weisser IMSSL E2950HFS“**, Baujahr 2004, 5 m<sup>3</sup> Nutzinhalt, 1325 kg Eigengewicht, stark gebraucht, beschädigt, fehlen Teile, ohne Gewähr (2647)

200

**144 V**

**Aufsatzstreuer „Kahlbacher Arktis STA-KHD EL5“**, Baujahr 2002, 5 m<sup>3</sup> Nutzinhalt, stark gebraucht, beschädigt, fehlen Teile, ohne Gewähr (2943)

**200****145 V**

**Mischmaschine**, stark gebraucht, beschädigt, fehlen Teile, ohne Gewähr (2L 46421 1965 001)

**20****146 V**

**Hochdruckreiniger „WAP“**, stark gebraucht, beschädigt, fehlen Teile, ohne Gewähr (BB59232 1989 004)

**50**

ABBILDUNGEN ALLER POSITIONEN: [www.dorotheum-fahrzeuge.com](http://www.dorotheum-fahrzeuge.com)

# VORANKÜNDIGUNG

- 10.10.2019**     **FAHRZEUGE UND TECHNIK ASFINAG**  
12:00 Uhr     Besichtigung: Albrechtstraße 66, 4600 Wels  
Auktion: Dorotheum Fahrzeug-Technik Zentrum Traun
- 19.10.2019**     **KLASSISCHE FAHRZEUGE**  
15:00 Uhr     Classic Expo / Messezentrum Salzburg
- 23.10.2019**     **FAHRZEUGE UND TECHNIK LAND TIROL / MAGISTRAT**  
13:00 Uhr     Gasthof Sandwirt, 6020 Innsbruck, Reichenauerstr. 151  
Info: Dorotheum Fahrzeug-Technik Zentrum Traun
- 24.10.2019**     **FAHRZEUGE UND TECHNIK ASFINAG UND LAND VORARLBERG**  
13:00 Uhr     Autobahnmeisterei Hohenems, 6845 Hohenems, Diepoldsauer Str. 61  
Info: Dorotheum Fahrzeug-Technik Zentrum Traun
- 30.10.2019**     **FAHRZEUGE UND TECHNIK**  
11:00 Uhr     Dorotheum Fahrzeug-Technik Zentrum Wien-Vösendorf
- 13.11.2019**     **FAHRZEUGE UND TECHNIK LAND NÖ**  
12:00 Uhr     Gasthof Wurlitzer, 3142 Perschling, Hauptstraße 20  
Info: Dorotheum Fahrzeug-Technik Zentrum Wien-Vösendorf
- 20.11.2019**     **FAHRZEUGE UND TECHNIK**  
13:00 Uhr     Dorotheum Fahrzeug-Technik Zentrum Traun

ALLE KATALOGE AUCH ONLINE: [www.dorotheum-fahrzeuge.com](http://www.dorotheum-fahrzeuge.com)

# AutoPfund<sup>+</sup>

Wien – Vösendorf – Wr. Neustadt – St. Pölten – Traun – Linz –  
Salzburg – Graz – Klagenfurt – Villach – Innsbruck – Dornbirn  
Tel.: 01/515 60-276, [www.dorotheum-pfund.com](http://www.dorotheum-pfund.com)

## MIT VOLLGAS ZUM BARGELD!



**Auto belehnen und dennoch weiterfahren!**

Wir helfen Ihnen mit einem Sofortkredit ohne Bonitätsprüfung!  
Einfach und schnell.

Sie setzen Ihr Kfz als Pfand ein und bekommen dafür sofort ein  
Darlehen von uns.



**konkurrenzlos  
günstig**

# DOROTHEUM pfand

Einfach • Schnell • Diskret  
[www.dorotheum-pfund.com](http://www.dorotheum-pfund.com)

# TP

# *Transit*profis

## Serviceleistungen

- Überstellungskennzeichen und kurzfristige Zulassungen für alle Fahrzeugtypen
- Sofortige Ausstellung der internationalen Versicherungskarte
- Durchführung der behördlichen Anmeldung (auch für österreichische Kennzeichen)
- Duplikatzulassungsscheine für abgemeldete Fahrzeuge
- Unbedenklichkeitserklärungen und Duplikattypenscheine
- Vorverzollungen durch Vertragspartner
- Überstellungsfahrten durch beigestellten Fahrer im Inland



**Andreas Lorenz** · +43/650/423 74 74 · [office@transitprofis.at](mailto:office@transitprofis.at)  
A-1140 Wien · Weinzierlgasse 13/15 · [www.transitprofis.at](http://www.transitprofis.at)

# DOROTHEUM

SEIT 1707

Dorotheum GmbH & Co KG, A-1010 Wien, Dorotheergasse 17  
Tel. +43-1-515 60-0, Fax -443, DVR 0105104, FN 213974v/Handelsgericht Wien

## KONTOERÖFFNUNG / ACCOUNT APPLICATION

**Auktion / Auction .....-..... Bieter Nr./ Bid No. ....**

Kunden Nr. / Customer ref .....

Familienname und Vorname - Firma / Surname and First Name - Company

.....

Straße / Address .....

PLZ/Ort / Postcode/City ..... Land / Country .....

Telefon / Telephone .....

E-Mail .....

UID-Nr. / VAT No. (if applicable) .....

Mit meiner Unterschrift erkläre ich mich bereit, mindestens 50 % der Gesamtsumme der mit oben genannter Bieter-Nummer ersteigerten Gegenstände, sofort nach Auktionsende zu bezahlen.

Den Restbetrag bezahle ich, unter Akzeptanz des Eigentumsvorbehaltes, wie folgt:

*With my signature, I declare and affirm that I will pay at least 50% of the total amount due for the items purchased under the bidder's number mentioned above immediately after the auction closes.*

*I will pay the remaining amount, under acceptance of a reservation of ownership, as follows:*

- Barzahlung / cash
- Überweisung / money transfer

Kaution / Deposit .....

Es gelten die Bestimmungen der Allgemeinen Geschäftsbedingungen Versteigerung einschließlich Gebührentarif des Dorotheums ([www.dorotheum.com/footer/agb.html](http://www.dorotheum.com/footer/agb.html)). Bei Waffen gelten zusätzlich die Sonderbedingungen Waffen, bei Klassischen Fahrzeugen die Sonderbedingungen Klassische Fahrzeuge.

*Subject to General Terms and Conditions Auction Sales and the Tariff governing the auction sales. Additionally, weapons are subject to the special announcements of weapons, classic motor vehicles are subject to the special announcements of classic motor vehicles.*

Ausschließlicher Gerichtsstand Wien. Österreichisches Recht findet (exklusive CISG) Anwendung.

*Disputes shall be submitted exclusively to the law courts of Vienna, Austrian Law (excluding CISG) shall apply.*

Unterschrift / Signature .....

Kassier:

Zutreffendes ankreuzen / Please tick



## VERSTEIGERUNGSBEDINGUNGEN / AUSZUG AUS DEN ALLGEMEINEN GESCHÄFTSBEDINGUNGEN VERSTEIGERUNG

Die Versteigerung erfolgt nach den Bestimmungen der Allgemeinen Geschäftsbedingungen Versteigerung samt dem einen integrierenden Bestandteil bildenden Gebührentarif (siehe <http://www.dorotheum.at/footer/agb.html>) der Dorotheum GmbH & Co KG (im folgenden kurz Dorotheum genannt).

Die Versteigerung kann im eigenen Namen, kommissionsweise oder vermittlungsweise (im Namen und auf Rechnung des Einbringers) erfolgen. Das DOROTHEUM behält sich das Recht vor, aus wichtigen Gründen jedes Objekt von der Versteigerung bis zur Erteilung des Zuschlages zurückzuziehen oder Beschreibungen und Preise zu ändern.

Kaufinteressenten können vor der Auktion einen Zustandsbericht anfordern. Leitet das DOROTHEUM Zustandsberichte dritter Sachverständiger weiter, ist jede Haftung für die Richtigkeit ausgeschlossen.

Der Auktionsleiter ist berechtigt, ausnahmsweise Lose zu trennen, zu vereinigen, in einem zweiaktigen Biетvorgang auszubieten, zurückzuziehen oder die Versteigerung abweichend von der vorgesehenen Reihenfolge vorzunehmen. Im Fall eines zweiaktigen Biетvorganges werden die betroffenen Objekte ausdrücklich genannt und zunächst einzeln ausgetboten, die Meistbote und jeweiligen Meistbieter notiert und zunächst noch kein Zuschlag erteilt. Sodann werden sie unter ein Los zusammengezogen und unter Berücksichtigung der bereits erzielten Meistbote und Limite von allenfalls unbetobten Objekten als Sammlung angeboten. Die Zuschlagserteilung erfolgt sodann zu dem für die Sammlung gebotenen Meistbot oder zu den Einzelmeistboten, je nachdem, wodurch unter Einbeziehung der Limite für allenfalls unbetobten Objekte ein höherer Preis erzielt wird.

Bei den Beschreibungen wird entweder der Ausrufpreis oder die vom Sachverständigen als Orientierungshilfe angenommene Preisspanne, innerhalb derer von ihm das Meistbot erwartet wird, jeweils in EURO, angegeben.

Die Ausbietung beginnt in der Regel bei der Hälfte des unteren Schätzwertes, wobei sich dieser Rufpreis bis hin zum unteren Schätzwert bewegen kann. Gesteięert wird in der Regel um ca. 10% des Ausrufpreises bzw. des letzten Angebotes. Zuschläge sind auch unter der Meistboterwartung des Experten möglich und erfolgen an den Meistbietenden, es sei denn, dass ein mit dem Einbringer vereinbarter Mindestpreis nicht erreicht wurde. Erfolę anlässlich der Ausbietung eine sukzessive Herabsetzung des Ausrufpreises, beginnt der Steigerungsvorgang mit dem ersten gültigen Gebot. Wird lediglich von einem Bieter ein Gebot abgegeben, erhält dieser Bieter den Zuschlag. Die Zuschlagserteilung kann vom Eintritt von Bedingungen abhängig gemacht werden.

Die Entscheidung über die Annahme eines Gebotes, bei Meinungsverschiedenheiten, bei behaupteten Mehrfachangeboten, wenn ein Gebot übersehen oder nicht wahrgenommen wurde oder sonst unbeachtet blieb oder der Auktionsleiter sich über das Vorliegen oder Nichtvorliegen eines Gebotes in einem Irrtum befand, obliegt ausschließlich dem DOROTHEUM. Das DOROTHEUM ist aus diesen Gründen berechtigt, einen schon erteilten Zuschlag in der Auktion oder innerhalb von 3 Werktagen danach aufzuheben und den Gegenstand in derselben oder einer späteren Auktion neuerlich auszubieten.

Bei differenzbesteuerten Objekten, welche im Katalog nicht gesondert bezeichnet sind, wird ein einheitliches Aufgeld von 22 % einschließlich gesetzlicher Umsatzsteuer sowie der eventuell anfallende Folgerechtszuschlag (bei mit \* gekennzeichneten Objekten) aufgeschlagen.

Bei Objekten, die der Vollbesteuerung unterliegen, wird zum Meistbot eine Käufergebühr von 18,34 % sowie der eventuell anfallende Folgerechtszuschlag (bei mit \* gekennzeichneten Objekten) hinzugerechnet. Auf den so ermittelten Betrag (Nettopreis) werden bei Objekten, die mit „+“ bezeichnet sind, 20 % Umsatzsteuer, bei Objekten, die mit „-“ bezeichnet sind, 10 % Umsatzsteuer hinzugerechnet.

Objekte, die im Namen und für Rechnung des Einbringers versteigert werden, sind im Katalog mit einem „V“ (Vermittlung) bezeichnet. Bei diesen Objekten beträgt die Käufergebühr einheitlich 22 % des Meistbotes. In dieser Käufergebühr sind 20 % Umsatzsteuer enthalten. In diesen Fällen ist die Rückvergütung der Umsatzsteuer für Lieferungen in Drittländer gesetzlich nicht möglich. Nur bei Verkäufen von nichtbezeichneten Objekten und von Objekten, die mit „+“ oder „-“ bezeichnet sind, wird die Umsatzsteuer rückerstattet, wenn der Verkauf in ein Nichtmitgliedsländ der Europäischen Union (Drittland) erfolgt und die gesetzlichen Voraussetzungen vorliegen sowie der Ausfuhrnachweis erbracht wird.

Lieferungen an umsatzsteuerpflichtige Unternehmen mit Sitz in einem Mitgliedsländ der Europäischen Union (ausgenommen Lieferungen an in Österreich ansässige Unternehmen und differenzbesteuerte Objekte) unterliegen der Erwerbsteuer im jeweiligen Bestimmungsland. In diesem Fall ist die Lieferung der mit „+“ und der mit „-“ gekennzeichneten Objekte in Österreich umsatzsteuerfrei, wenn uns vor dem Zuschlag die gültige Umsatzsteueridentifikationsnummer (UID) des Käufers bekanntgegeben wird.

Bitte beachten Sie, dass für Nachverkäufe eine um 2 % erhöhte Käufergebühr verrechnet wird.

Der Käufer ist verpflichtet, den Kaufpreis (Meistbot zuzüglich Käufergebühr und Umsatzsteuer sowie einen eventuell anfallenden Folgerechtszuschlag) sofort nach dem Zuschlag bar zu bezahlen. Die Zahlung kann ausnahmsweise vom Dorotheum gestundet werden. Die Stundung kann von einer angemessenen Anzahlung abhängig gemacht werden. Wird

eine Stundung abgelehnt, kann der Zuschlag auch nachträglich aufgehoben und der Gegenstand neuerlich in derselben oder einer späteren Auktion ausgeben werden. Bei Aufhebung des Zuschlages ist das DOROTHEUM auch berechtigt, den Zuschlag nachträglich dem Zweitbestbieter zu dessen letztem Gebot zu erteilen. Wird ein gestundeter Kaufpreis nicht innerhalb der festgesetzten Frist bezahlt, so ist das Dorotheum berechtigt, dem Käufer Verzugszinsen vom Rückstand tageweise berechnet, vierteljährlich angelastet 6 % pro Jahr über der für das letzte Kalenderquartal verlaubbarten, auf Viertelprozentsätze gerundeten „European Interbank Offered Rate (EURIBOR) / 3 Monate“ zu verrechnen. Der Käufer haftet nach Zuschlagserteilung für die vollständige und rechtzeitige Kaufpreiszahlung auch im Fall der Bekanntgabe nach Zuschlagserteilung, dass er für eine dritte Person mitgeboten hat. Stellt das DOROTHEUM auf Wunsch des Käufers eine Rechnung an die namhaft gemachte dritte Person aus, erklärt das DOROTHEUM damit ausschließlich die Akzeptanz einer schlichten (zusätzlichen) Erfüllungsverpflichtung durch die namhaft gemachte dritte Person, ohne ihr weitere Rechte wie insbesondere Aufrechnungs- oder Zurückbehaltungsansprüche, etc. einzuräumen, sowie unter Aufrechterhaltung der vollständigen Haftung des Käufers.

Erfüllt der Käufer seine Verpflichtungen aus dem mit ihm geschlossenen Kaufvertrag trotz einer Zahlungsaufforderung innerhalb der ihm eingeräumten Frist nicht oder nicht vollständig, ist das DOROTHEUM unbeschadet allfälliger anderer Rechte berechtigt, für sich und/oder den Einbringer

1. entweder weiter auf der Erfüllung des Kaufvertrages zu bestehen und den Käufer neben der Kaufpreiszahlung zur Bezahlung aller Zinsen, Kosten und Aufwendungen, einschließlich der Kosten rechtsfreundlicher Vertretung zur Durchsetzung der Erfüllung des Kaufvertrages, heranzuziehen, oder
2. vom Kaufvertrag zurückzutreten. In diesem Fall behält sich das DOROTHEUM für sich und/oder den Einbringer vor, vom Käufer den Ersatz des gesamten von ihm verursachten Schadens, der sich nach einem Deckungsverkauf insbesondere aus angefallenen Gebühren, Spesen, Aufwendungen und Ausfällen an geringeren Kaufpreisen einschließlich aller Kosten und Aufwendungen sowie der Kosten rechtsfreundlicher Vertretung, etc., ergeben kann, zu verlangen, oder
3. den Gegenstand für Rechnung des Käufers wiederzuversteigern.

Im Falle eines Deckungsverkaufes oder der Wiederversteigerung für den Käufer wird der Käufer hinsichtlich der dabei zur Anwendung gelangenden Gebühren wie ein Einbringer behandelt. Wird durch das Ergebnis des Deckungsverkaufes oder der Wiederversteigerung die Forderung des Dorotheums nicht gedeckt, so haftet der säumige Käufer für den Ausfall.

Die Ausföhlung und der Eigentumsübergang hinsichtlich der ersteigerten Objekte erfolgt erst nach vollständiger Zahlung des Kaufpreises einschließlich aller Zinsen, Gebühren, Kosten und Spesen.

Ersteigte Objekte sind sofort zu übernehmen. Die bei der Versteigerung zugeschlagenen und bezahlten Gegenstände geringeren Umfanges werden sofort, größere Objekte jedoch erst am nächstfolgenden Werktag ausgeföhlgt. Sie lagern ab Zuschlag bis zur Übernahme auf Gefahr des Käufers. Die Verpackung und jeder Versand erfolgt auf alleinige Gefahr und Kosten des Käufers.

Werden ersteigte Objekte nicht innerhalb einer Frist von 14 Tagen nach Zuschlagserteilung abgeholt, ist das DOROTHEUM berechtigt, Kosten für die Lagerung in Rechnung zu stellen (1% vom Meistbot pro Monat, sofern nichts anderes im Katalog oder bei der Versteigerung angekündigt wird) oder sie auf Kosten und Gefahr des Käufers bei einem Lagerhalter einzulagern. Wird die Abholung durch den Käufer oder einen von ihm beauftragten Frachtföhrer/Spediteur nicht innerhalb einer Frist von 90 Tagen nach dem Tag der Zuschlagserteilung bewirkt, ist das DOROTHEUM berechtigt, das ersteigte Objekt auf alleinige Kosten und Gefahr des Käufers der Wiederversteigerung zuzuföhren. Dabei wird der säumige Käufer hinsichtlich der Gebühren wie ein Einbringer behandelt.

Die Beschreibung der Versteigerungsobjekte beruht auf subjektiven Überzeugungen der Experten und sie nehmen dementsprechend die Ausrufpreise an. Ihre Angaben stellen keine Zusicherung einer bestimmten Eigenschaft oder eines bestimmten Wertes dar. Das Dorotheum übernimmt für Angaben in diesem Zusammenhang keine Haftung, insbesondere auch nicht nach den Maßstäben der §§ 1299f ABGB. Auch sofern die Beschreibung und/oder Preisfestsetzung nicht durch das DOROTHEUM erfolgt, sondern durch den Einbringer selbst oder durch externe Sachverständige sowie bei Vermittlungsverkäufen übernimmt das DOROTHEUM keinerlei Haftung. Bei Kunstgegenständen, insbesondere bei Bildern und bei antiken Gegenständen, werden nur solche Fehler und Beschädigungen angeföhrt, die den künstlerischen Wert wesentlich beeinträchtigen.

Das DOROTHEUM garantiert bei Verkäufen im eigenen Namen Käufem die Richtigkeit seiner Angaben über die Urheberschaft (Künstlerbezeichnung), über den Hersteller, über den Herstellungszeitpunkt, über den Ursprung, das Alter, über die Epoche, über den Kulturkreis der Herstellung oder Verwendung sowie über Materialien, aus welchen die Gegenstände hergestellt sind unter folgenden Voraussetzungen:

Unrichtig sind solche Angaben dann, wenn sie nicht den allgemein zugänglichen wissenschaftlichen Erkenntnissen und den Meinungen allgemein anerkannter Sachverständiger entsprechen. Als wesentlich unrichtig gelten solche Angaben dann, wenn ein durchschnittlicher Normkäufer den Kauf bei Nichtzutreffen der jeweiligen Angaben nicht geschlossen hätte.

Weist der Käufer innerhalb von drei Jahren ab dem Tag der Zuschlagserteilung nach, dass solche Angaben des DOROTHEUMS wesentlich unrichtig sind, erhält der Käufer Zug um Zug gegen Rückstellung des unveränderten Gegenstandes den Kaufpreis zurück. Bei Käufem, für die der abgeschlossene Kauf zum Geschäftsbetrieb ihres Unternehmens gehört, ist weiters vorausgesetzt, dass sie das DOROTHEUM unverzüglich nach Entstehen erster begründeter Zweifel an der Richtigkeit hiervon verständigen.

Ändern sich die allgemein zugänglichen wissenschaftlichen Erkenntnisse und die Meinungen allgemein anerkannter Sachverständiger bis zum Zeitpunkt der Reklamation durch den Käufer und deren Abwicklung, ist das DOROTHEUM nach seinem ausschließlichen Ermessen berechtigt, den Ankauf entweder zu Lasten des Einbringers zu stornieren oder die Reklamation abzulehnen.

Weist der zurückgegebene Gegenstand eine Beschädigung oder Abnutzung auf, die zum Zeitpunkt des Vertragsabschlusses noch nicht vorhanden war, ist das DOROTHEUM berechtigt, angemessene Reparaturkosten und/oder eine allfällige Wertminderung vom Kaufpreis in Abzug zu bringen. Hat der Käufer den zurückgesendeten Gegenstand bereits genutzt, steht dem DOROTHEUM überdies ein angemessenes Nutzungsentgelt zu.

Das DOROTHEUM gewährt diese Garantie oder sonstige mit gesonderter Erklärung eingeräumte Garantien neben den gesetzlichen Gewährleistungs- und Irrtumsrechten der Konsumenten, die durch diese Garantien nicht eingeschränkt werden. Bei gebrauchten Gegenständen beträgt die Frist für die gesetzliche Gewährleistung gegenüber Konsumenten 1 Jahr.

Sonstige Reklamationen und Ansprüche welcher Art auch immer betreffend den Preis, die Beschaffenheit und den Zustand der erstiegerten Gegenstände oder Schadensersatzansprüche, soweit sie nicht ohnehin von der Echtheitsgarantie umfasst sind, sind gegenüber dem DOROTHEUM und jenen Personen, für die es ohne den Haftungsausschluss einzustehen hätte, ausgeschlossen, sofern bei Kaufverträgen mit Konsumenten im Sinne des Konsumentenschutzgesetzes darüber hinaus gehende Ansprüche nicht in grobfahrlässigem, oder vorsätzlichem Verhalten von Mitarbeitern des DOROTHEUMS begründet sind.

Bei exekutiv versteigerten Objekten ist jede Reklamation gesetzlich ausgeschlossen.

Bei Vermittlungsverkäufen übernimmt das DOROTHEUM keinerlei Gewährleistung oder sonstige Haftung.

Die Gesellschaft behält sich das Recht vor, die von den eingebrachten Gegenständen hergestellten Lichtbilder zu welchem Zweck immer, insbesondere auch der allgemeinen Bewerbung der Geschäftstätigkeit des DOROTHEUMS zu verwenden, vervielfältigen und zu verbreiten.

Kaufaufträge von Kunden, die der Versteigerung nicht persönlich beiwohnen, werden von Sensalen oder von der zuständigen Abteilung des Dorotheums übernommen. Das DOROTHEUM übernimmt schriftliche, telefonische, mit Telefax oder im automationsunterstützten Datenverkehr erteilte Kaufaufträge bis auf weiteres unentgeltlich als Serviceleistung. Das DOROTHEUM wird für den Auftraggeber bis zu seinem Ankaufslimit bei der Versteigerung mitbieten. Es behält sich das Recht vor, die Annahme von Kaufaufträgen ohne Angabe von Gründen abzulehnen oder eingelangte Kaufaufträge nicht zu berücksichtigen. Das DOROTHEUM übernimmt in diesem Rahmen keinerlei Haftung für die fehlerfreie Abwicklung von Kaufaufträgen. Kaufaufträge, die keine eindeutige Bezeichnung des Gegenstandes oder des Versteigerungstermines oder keine ziffernmäßig bestimmte Höhe des Ankaufslimits in EURO enthalten, werden nicht angenommen. Aufträge wie „günstig“, „bestens“, „unbedingt kaufen“ usw. können daher nicht berücksichtigt werden. Kaufaufträge mit gleich hohen Ankaufslimiten werden in der Reihenfolge ihres Einlangens berücksichtigt.

Kann bei einem telefonischen Gebot die Telefonverbindung aus welchem Grund immer nicht rechtzeitig hergestellt werden, beträgt das Ankaufslimit 75 % des unteren Schätzwertes (150 % des Rufpreises bei Rufpreisauktionen). Das Dorotheum ist berechtigt, das Limit auf die nächste Steigerungsstufe aufzurunden.

Der Bieter ist an sein Gebot im Nachverkauf bis zum Ablauf des dritten Werktages nach dem Auktionstag oder nach dem Tag des Einlangens gebunden. Die Annahmeerklärung durch das Dorotheum im Nachverkauf ist rechtzeitig erfolgt, wenn sie bis zum Ablauf des dritten Werktages nach dem Auktionstag oder nach dem Tag des Einlangens, je nachdem welcher Zeitpunkt später eintritt, zur Post gegeben oder telefonisch oder via Telefax vorgenommen wird.

Das DOROTHEUM und jene Personen, für die es ohne den Haftungsausschluss einzustehen hätte, können nicht zum Ersatz leicht fahrlässig herbeigeführten Schadens herangezogen werden und haften gegenüber Unternehmern auch nicht für schlichte grobe Fahrlässigkeit. Für Schäden, die durch Naturereignisse oder höhere Gewalt entstehen, für Schäden die sich als Folge längerer Lagerung ergeben oder entgangenen Gewinn übernimmt das DOROTHEUM keine Haftung. Das DOROTHEUM haftet dem Käufer eines Gegenstandes für den Verlust oder die Beschädigung desselben bei grobem Verschulden, gegenüber Unternehmern jedoch nur bei mindestens krasser grober Fahrlässigkeit seiner Bediensteten bis zur Höhe des bezahlten Kaufpreises.

Erfüllungsort ist der Geschäftssitz jener Filiale/Abteilung, in welcher das jeweilige Rechtsgeschäft abgeschlossen wurde. Vertragssprache ist Deutsch. Sämtliche entstehende Rechtsstreitigkeiten unterliegen ausschließlich österreichischem materiellen Recht. Das UN-Abkommen über Verträge des internationalen Warenkaufs (CISG) findet keine Anwendung. Als Gerichtsstand für alle sich mittelbar oder unmittelbar aus einem Versteigerungsgeschäft ergebenden Streitigkeiten wird ausschließlich das für 1010 Wien örtlich und sachlich zuständige österreichische Gericht vereinbart. Für Konsumenten im Sinne des Konsumentenschutzgesetzes gilt diese Vereinbarung nur, sofern sie weder einen Wohnsitz noch einen gewöhnlichen Aufenthalt in Österreich haben und auch nicht im Inland beschäftigt sind und dem nicht andere Regelungen dagegensetzen.

## COPYRIGHTVERMERK

Alle Informationen (Texte, Beschreibungen, Abbildungen, Illustrationen, etc.) und Werbemittel des DOROTHEUM unterliegen dem Urheberrechtsschutz und dem Schutz des geistigen Eigentums. Sie dürfen – außerhalb der gesetzlichen Schranken - ohne ausdrückliche vorherige schriftliche Zustimmung des DOROTHEUM nicht verarbeitet, verbreitet, vervielfältigt oder bearbeitet oder in Datenbanken eingespeichert werden. Darüber hinaus unterliegt auch der Name DOROTHEUM national und international eingetragenen Markenschutz. Bei Zuwiderhandlungen behält sich das DOROTHEUM die Ergreifung entsprechender zivil- und strafrechtlicher Schritte zum Schutze des eigenen geistigen Eigentums vor. Der Erwerb eines Versteigerungsgegenstandes ist nicht mit einem über das Eigentumsrecht hinausgehenden Erwerb eines urheberrechtlichen Nutzungs- oder Verwertungsrechtes verbunden.

## HINWEISE

Alle Gegenstände sind gebraucht und ihrem jeweiligen Alter entsprechenden Abnutzungen unterlegen. Werterhöhende Restaurierungen, speziell bei Antiquitäten, finden in der Beschreibung keinen Niederschlag. In der Beschreibung werden solche Beschädigungen oder Mängel nicht angegeben, die offenkundig (durch bloße Besichtigung festgestellt werden können) oder für die Wertbestimmung unwesentlich sind. Bei solchen Mängeln ist jede Reklamation des Käufers gesetzlich ausgeschlossen.

Es besteht kein Fern- und Auswärtsgeschäfte-Rücktrittsrecht. Im Falle eines Versandes fallen Transport- und Versicherungskosten, je nach Entfernung, Größe und Beschaffenheit, in derzeit nicht berechenbarer Höhe an.

Jeder Einbringer ist grundsätzlich berechtigt, die zur Versteigerung übergebenen Gegenstände bis zum Beginn der Auktion zurückzuziehen. Für die tatsächliche Ausbietung kann daher keine Haftung oder Gewähr übernommen werden. Gegenstände, die mit „AS..“ gekennzeichnet sind, werden in Übereinstimmung mit den artenschutzgesetzlichen Regelungen ausbezogen. Die Mitarbeiter des Dorotheums werden die Käufer bei der Beschaffung der notwendigen Exportgenehmigungen und Bescheinigungen beraten und unterstützen. Der Export aus Österreich und der Import in Nichtmitgliedsländer der EU von Gegenständen, die im Versteigerungstext mit ASA (oder Artenschutz A) gekennzeichnet sind, zu kommerziellen Zwecken wird von der Artenschutzbehörde nicht genehmigt. Irrtums- und Druckfehlerberichtigungen bleiben vorbehalten. Ebenso behält sich das Dorotheum das Recht vor, Berichtigungen der Beschreibung bis zur Versteigerung vorzunehmen.

## HAFTUNGSAUSSCHLUSS FÜR VERSTEIGERUNGSBEDINGUNGEN UND KATALOGTEXTE

Versteigerungsbedingungen, Informationen und Katalogtexte in englischer, französischer, italienischer oder einer sonstigen Sprache stellen lediglich unverbindliche Hilfsübersetzungen dar. Die Gesellschaft kann für die Richtigkeit der Übersetzung keine Haftung übernehmen. Für die Auslegung von etwaigen Auffassungsunterschieden zwischen den Interessenten, Käufern und der Gesellschaft sind ausschließlich die in der deutschen Sprache verfassten Versteigerungsbedingungen, Informationen und Katalogtexte maßgeblich und bindend. Ebenso sind alle Währungsangaben in fremden Währungen sowohl im Katalog als auch auf der Währungsumrechnungsanzeige nur als unverbindliche Richt-(Leit-)linien zu verstehen. Für die Durchführung der Versteigerung wird ausschließlich die in Österreich alleine gültige Währung (EURO) herangezogen.

## INFORMATION

Aufgrund der **Bestimmungen der Europäischen Union zur Verhinderung und Bekämpfung der Geldwäsche (Richtlinie 2015/849/EU und BGBL I Nr. 95/2017)** besteht eine gesetzliche Legitimationsverpflichtung **bei Barzahlung** von Kaufpreisen ab EUR 10.000,-. Wir ersuchen Sie daher um Verständnis, dass wir Sie in einem solchen Fall um die Vorlage eines amtlichen Lichtbildausweises ersuchen müssen.

**Bei Kaufaufträgen mit Barzahlungswunsch** senden Sie bitte vorab bis längstens 48 Stunden vor Auktionsbeginn neben dem Kaufauftragsformular auch eine Kopie eines solchen Ausweises zu, speziell jedenfalls auch dann, wenn Sie - z.B. bei beabsichtigter Nachnamezustellung bei Objekten mit Ruf- oder unteren Schätzpreis ab EUR 10.000,- die Zahlung oder Abholung nicht persönlich vornehmen werden.

**Hinweis:** Die gesetzliche Legitimationsverpflichtung entfällt auch bei Barzahlung, wenn zuvor eine (erste) Teilzahlung in Form einer Überweisung von einem auf Ihren Namen lautenden Bankkonto eines von der EU anerkannten Bankinstitutes im Bereich der EU erfolgt, auch dann, wenn die Auftragserteilung notariell beglaubigt oder mit einer sicheren E-mail-Signatur im Sinne des Signaturgesetzes erfolgt.



74



112



118



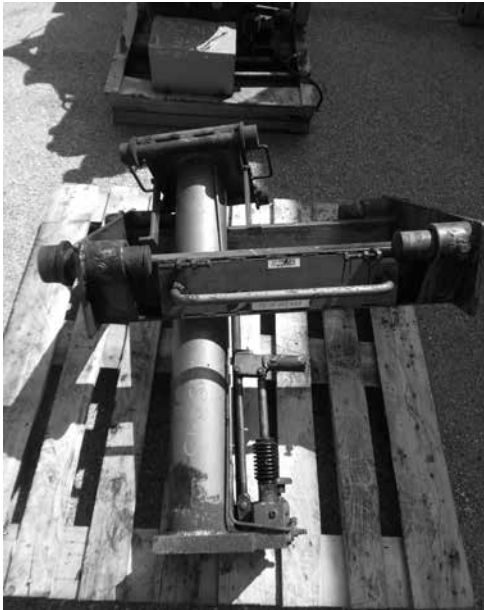
119



84



85



89



90



29



38



59



61



56



70



77



80



126



127





41



42



50



55



57



58



16



18



25



26



30



33



10



14



15



17



19



137



5



8



9



11



12



120